

# KPNV

## Koncepce práce s návštěvnickou veřejností

### CHKO Orlické hory

#### 2 – Plánovací část



Zadavatel: AOPK ČR  
číslo smlouvy 19705/SOV/21

Zpracovatel: UIMID – Ústav pro interpretaci místního dědictví ČR, z.ú.  
Ing. Ladislav Ptáček, Mgr. Kristýna Pinkrová, Bc. Kateřina Netíková DiS., PhDr. Tereza  
Květoňová

[www.dobrainterpretace.cz](http://www.dobrainterpretace.cz)

2022-2023

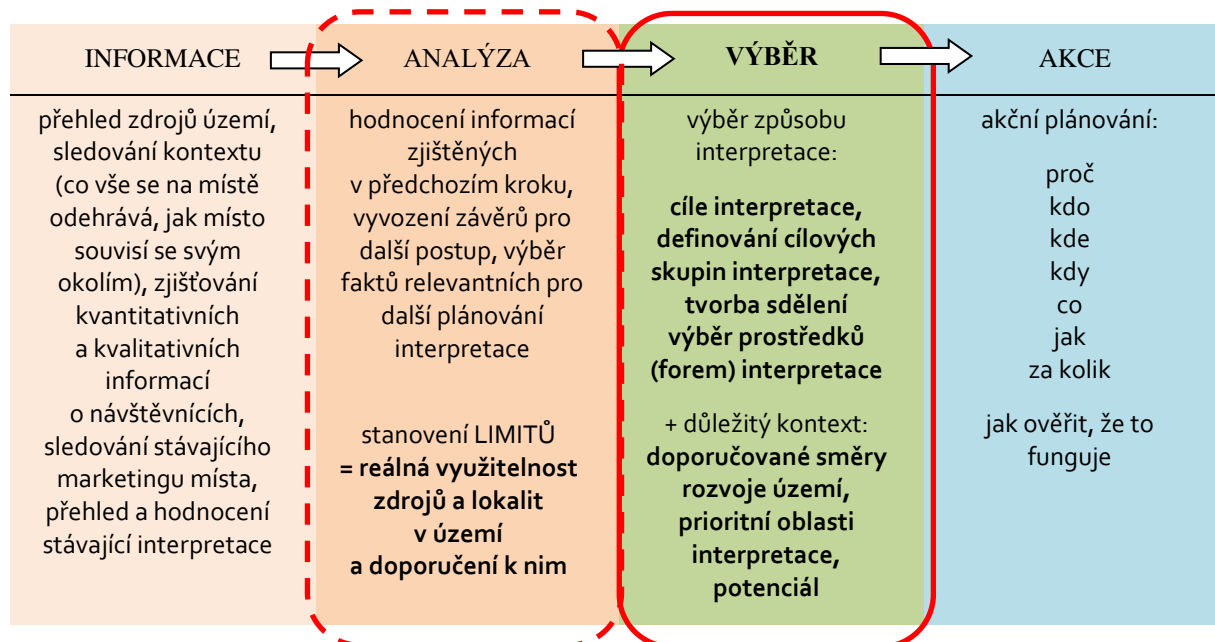
## Obsah

Obsah .....	1
KPNV CHKO Orlické hory – Plánovací část.....	3
Účel a cíle interpretace.....	4
Účel KPNV.....	4
Obecný cíl interpretace.....	4
Cíle poznávací: .....	4
Cíle emoční .....	5
Cíle v oblasti chování .....	6
Cílové skupiny interpretace .....	7
Vybrané cílové skupiny interpretace .....	9
Struktura sdělení .....	17
Hlavní a vedlejší sdělení .....	17
Rozpracování vedlejších sdělení.....	18
Vhodné lokality k ilustraci vedlejších sdělení .....	21
Prostředky interpretace .....	26
Návrh prostředků interpretace.....	26
Průřezové problémy a doporučené směry rozvoje CHKO Orlické hory .....	30
Rostoucí tlak na intenzivnější turistické využití území CHKO .....	30
Snižování zážitku návštěvníka v důsledku změn v krajině, které nezpůsobil cestovní ruch.....	34
Dominantní postavení individuální dopravy v území.....	35
Nedostatečná komunikace o cestovním ruchu, koordinace rozvoje cestovního ruchu a zavádějící obraz území .....	36
Prezentace Orlických hor návštěvníkům jako rekreační oblasti, sportovního a turistického cíle, ne jako zdrojové oblasti vody a druhového bohatství .....	39
Limity využití území – popis ploch .....	40
Plochy A.....	40
Plochy B .....	41
Nástupní body .....	43
Střetové body.....	45
Zapojení aktérů a veřejnosti .....	53



## KPNV CHKO Orlické hory – Plánovací část

Plánovací část jako fáze v celém procesu interpretačního plánování:



Tuto část KPNV je potřeba chápat jako logickou součást plánovacího procesu. V Plánovací části vycházíme ze zjištění Analytické části a stanovujeme rámec interpretace a práce s návštěvníky: které zdroje v území je možné využít (Limity využití území), k čemu má interpretace a další návštěvnická infrastruktura sloužit, komu je určena a jakou bude mít podobu. Opatření jsou pak dále rozpracována v Aplikační části.

Dále zde uvádíme důležitý kontext, ve kterém je potřeba jednotlivá opatření vnímat (nejdůležitější směry rozvoje), na která témata se prioritně zaměřit a jaký potenciál v území je možné v rámci práce s návštěvnickou veřejností využít.

Obecné informace k dokumentu a kontext jeho přípravy jsou uvedeny v úvodu u Analytické části.

## Účel a cíle interpretace

*čeho chceme interpretací dosáhnout, jak má působit na návštěvníky, co by si měli návštěvníci odnést a) v oblasti znalostí, b) postojů (emoci) a c) jak by interpretace měla ovlivnit jejich chování*

Při stanovování cílů interpretace je nezbytné vzít v úvahu účel, za jakým je interpretace v území CHKO plánována, aktuální i dlouhodobé cíle ochrany přírody i zájmy dalších zainteresovaných stran (stakeholderů) jako jsou obce, památkové instituce ad.

### Účel KPNV

Účel zpracování Konceptu práce s návštěvnickou veřejností shrnuje schválená metodika:

- Definovat a potvrdit některá základní omezení ve vztahu k rozvoji cestovního ruchu, aby bylo možné předcházet zbytečným střetům ochrany přírody a krajiny s cestovním ruchem
- Navrhnout řešení negativního vlivu návštěvnosti na předměty ochrany, aby bylo možné omezit existující negativní dopady cestovního ruchu v území
- Vypracovat plán interpretace ochrany přírody a krajiny zasazený do širšího regionu a vhodných obsahů a metod komunikace s jednotlivými cílovými skupinami, aby bylo možné zvyšovat pochopení a podporu veřejnosti pro činnost AOPK ČR

### Obecný cíl interpretace

**Pomoci návštěvníkům (místním i přespolním) vnímat význam, krásu, ale i zranitelnost přírody a krajiny Orlických hor, ocenit její jedinečnost i snahy o její uchování cestou spolupráce státní ochrany přírody, hospodářů, obcí, neziskových organizací i dalších subjektů, a dát tak návštěvníkům možnost přispět k její ochraně a zachování.**

Pro dosažení tohoto obecného cíle interpretace pak byly stanoveny **KOMUNIKAČNÍ CÍLE**, a to v oblasti vzdělávací, emoční a v oblasti chování:

### Cíle poznávací:

- uvědomit si, že Orlické hory jsou protkané prameny drobných toků a říček, mozaikou rašelinišť, květnatých luk, pastvin a lesů
- uvědomit si, že Orlické hory jsou tvořeny z velké části hospodářskými lesy, část těchto lesů vznikla v důsledku masivního zalesňování v 50. letech 20. století
- uvědomit si, že se zde nacházejí zbytky původních lesů<sup>11</sup>, jako jsou přirozené bučiny, smrčiny a další typy
- pochopit, jak zásadní podíl pestrosti krajiny tvoří nelesní stanoviště – louky a pastviny, kde se nachází nejcennější přírodní společenstva Orlických hor – o které je nutné pečovat a šetrně na nich hospodařit

---

<sup>11</sup> acidofilní bučiny, horské třtinové smrčiny, údolní jasanovo-olšové luhy, květnaté bučiny či podmáčené a rašelinné smrčiny, suťové lesy a horské olšiny

- uvědomit si, že hodnotnou krajinu Orlických hor tvoří i dochovaná kulturní krajina podhůří s tradiční rozptýlenou zástavbou s prvky lidové architektury a otevřenou krajinou luk, pastvin, remízů a potůčků
- uvědomit si historický význam bezohledného využívání přírodních zdrojů Orlických hor, např. sklárny, které zásadně přispěly k likvidaci původního ekologicky stabilního lesa a vedly k jeho náhradě ekologicky nestabilními stejnověkými smrkovými monokulturami, které se vlivem imisní zátěže a nevhodného lesního hospodaření v 80. letech 20. století rozpadly
- uvědomit si historický význam českých Němců ve vývoji krajiny Orlických hor a jejich odsunu po 2. světové válce, jehož výsledkem byla ztráta vazby místních obyvatel ke krajině a zkušeností z jejího využívání a péče o ni; nedostatečné dosídlení lokality vedlo k zalesňování původních pastvin a luk
- uvědomit si, že Orlické hory před 2. světovou válkou sousedily s Německem a ve 30. letech 20. století zde československá armáda vybudovala velmi promyšlený systém hraničního opevnění (řopíky, sruby, tvrze)
- uvědomit si, že krajina Orlických hor musí poskytovat dostatek klidu, prostoru a vhodného prostředí (biotopu) pro život mnoha vzácných druhů rostlin a živočichů<sup>2</sup> a že tyto podmínky je třeba uchovat
- pochopit, že Orlické hory jsou významný zdroj pitné vody a jsou důležité pro zadržení vody v krajině v době sucha i povodní; tento systém byl narušen rozsáhlými melioracemi v 70. a 80. letech 20. století; s probíhající klimatickou změnou význam Orlických hor jako zdroje vody dále poroste
- vodní toky<sup>3</sup> utváří také reliéf Orlických hor, neboť zdejší řeky s krátkými četnými přítoky vytváří zahloubená údolí s kamennými řečišti a relativně široké nivy
- uvědomit si, že přírodu a krajinu Orlických hor může ohrozit enormní tlak sportovců, rekreantů a dalších návštěvníků
- uvědomit si, že lesy složitě obnovované po ekologické imisní kalamitě jsou stále zranitelné, jejich budoucnost je nejistá a že péče o lesy se do budoucna neobejde bez šetrného přístupu v lesnickém hospodaření

### Cíle emoční

- pocítit půvab pestré krajiny danou rozmanitostí přírodních biotopů, kterou spoluvytváří po staletí člověk

---

<sup>2</sup> např. mihule potoční, vranka obecná, skorec vodní, ledňáček říční, ropucha obecná, chřástal polní, výr velký, čáp černý, netopýři, vlk obecný

<sup>3</sup> toky Zdobnice, Říčky, Kněžné, Olšenky, Bělé a jejich přítoky. Údolí: na Zemské bráně, Antoniino údolí, Julinčino údolí, Luisino údolí, Ruské údolí, Dřevěné údolí, Čertovodolské údolí, Šerlišský důl. Jedná se o hluboká údolí přirozených a přírodě blízkých horských říček s kamenitým řečištěm a se strmými zalesněnými stráněmi se skalnatými výchozy

- vnímat krásu a genia loci malebné krajiny v podhůří s tradiční rozptýlenou zástavbou s prvky lidové architektury a otevřenou krajinou potoků, luk, pastvin a remízů, kterou vytvořily generace místních obyvatel
- pocítit respekt k silám přírody, jež plně poznat, předvídat a ovládnout není v lidské moci, a které se podílely na vytvoření této krajiny a trvale ji ovlivňují
- pocítit touhu po zachování všech rostlinných a živočišných druhů i neživé přírody ve své přirozené rozmanitosti a kráse a vůli vlastním dílem přispět k jejich zachování v přirozeném prostředí
- pocítit sounáležitost se zdejší přírodou a krajinou a spoluzodpovědnost za její budoucnost

### Cíle v oblasti chování

- chtít objevovat půvaby kulturní krajiny Orlických hor
- respektovat přírodu a nestavět své požadavky na „hezký zážitek“ nad její potřeby
- svým chováním přispívat k ochraně zdejší přírody a krajiny
- chovat se ohleduplně k ostatním návštěvníkům a přispět tak k jejich příjemnému zážitku z návštěvy CHKO Orlické hory
- dopřát krajině a přírodě a bytostem zde žijícím klid a prostor pro život směřováním návštěvníků k pohybu jen po značených stezkách, omezením nočního běžeckého lyžování ad.
- mít chuť podílet se na poznávání a sledování přírodních jevů, jako je výskyt rostlin a živočichů v CHKO Orlické hory
- respektovat a v jejich činnosti podporovat nejen profesionální i dobrovolné pracovníky ochrany přírody a krajiny, ale také místní hospodáře, kteří se podílejí na péči o krajinu Orlických hor
- aplikovat poznatky a zkušenosti z návštěvy chráněných území v přírodě a krajině v okolí vlastního domova

## Cílové skupiny interpretace

*určení cílových skupin návštěvníků, na které se bude zaměřovat interpretace, odůvodnění výběru, specifika těchto skupin návštěvníků*

Stanovení cílových skupin je základní podmínkou pro nastavení efektivní komunikace a úspěšnou realizaci interpretace v území (návštěvnická trasa, informační materiály, panely naučné stezky, prohlídka s průvodcem apod.). **Při volbě prioritních cílových skupin z pohledu interpretace území a komunikace s návštěvníky je nezbytné zvážit účel interpretačního plánu, resp. Koncepce práce s návštěvnickou veřejností a z něj vycházející cíle interpretace (viz předcházející části textu). Při výběru cílových skupin se rovněž zohledňuje, do jaké míry je možné jednotlivé skupiny návštěvníků prostředky interpretace efektivně oslovit.**

**Informace o skupinách návštěvníků území vycházejí z poznatků zpracovaných v analytické části tohoto dokumentu.** Shrnují dlouhodobé zkušenosti a názory pracovníků AOPK ČR, pracovníků informačních center v území (zprostředkovaně i místních poskytovatelů turistických služeb) a aktuální informace z návštěvnických průzkumů prováděných v regionu v průběhu roku 2022.

Existence různých pohledů, zájmů a motivací skupin návštěvníků území dává prostor pro vznik střetů se zájmy ochrany přírody (především opatření praktického managementu) anebo hospodářské činnosti v území (např. lesnictví, zemědělství apod.). Tyto činnosti jsou ale nezbytné pro zachování přitažlivosti území pro udržitelný rozvoj cestovního ruchu.

Všechny skupiny návštěvníků mohou místní přírodní, kulturní a historické dědictví a genia loci území ohrožit, ať už přímo či nepřímo.

**Jenom prostředky interpretace část návštěvníků CHKO nejde efektivně oslovit.** Mohou to být uzavřené, úzce zaměřené skupiny (např. fotografové), skupiny, které mají specifický program a přijíždějí v určitou dobu (účastníci teambuildingových a hromadných sportovních akcí), lidé, kteří přijíždějí, aby mohli provozovat určité extrémní aktivity (adrenalinoví cyklisté, off-road motoristé, čtyřkolkáři). Tyto skupiny je nicméně možné ovlivnit nepřímo (prostřednictvím organizátorů, případně médií zveřejňujících zprávy o problémovém chování, jeho důsledcích a postihování).

Návštěvníci mohou současně spadat do několika skupin, které se z hlediska možnosti oslovit liší. **Skupiny návštěvníků území, kteří přijíždějí za zážitky spojenými s poznáváním přírody a památek, jsou interpretaci otevřenější.** Zpravidla přijíždějí častěji, ve větším počtu a opakovaně, takže prostor pro interpretační působení je větší.

**Pro výběr a stanovení pořadí prioritních cílových skupin jsme zvolili kombinaci 3 aspektů:**

1. **DOPAD** – které ze zjištěných skupin návštěvníků mají z pohledu správců a hospodářů v území **aktuálně největší dopad na jeho stav** a představují nejčastější zdroj problémového chování



2. **VÝZNAM** – které skupiny návštěvníků jsou aktuálně i perspektivně **významné** z hlediska zajištění dlouhodobé podpory péče o území ze strany veřejnosti
3. **VELIKOST SKUPINY** – početnost členů dané skupiny v území

**Způsob výběru** je blíže popsán v následující části textu Vybrané cílové skupiny interpretace, výsledky znázorňuje níže uvedená tabulka.

**Co je potřeba prioritně komunikovat**

- Vysvětlit hodnoty území
- Vysvětlit, co zachování těchto hodnot ztěžuje a proč a jak mohou návštěvníci k jejich zachování pomoci
- Vysvětlit, k čemu je nutná péče a ochrana hodnot území



**Tabulka výběru cílových skupin**

ODHADOVANÝ VÝZNAM PRO DLOUHODOBOU PODPORU PÉČE O ÚZEMÍ	VYSOKÝ	<b>D</b> Školní výlety	<b>B</b> Skupiny odborníků a amatérských přírodovědců Místní na procházce Myslivci a lovci Dětské skupiny a tábory, školy v přírodě	<b>A</b> Pěší turisté Rodiny s dětmi
	STŘEDNÍ	<b>G</b>	<b>E</b> Chalupáři	<b>C</b> Sjezdaři Běžkaři Cyklisté
	NÍZKÝ	<b>I</b> Off-roadisté Trampové, uživatelé ŘOP Kešeři	<b>H</b> Skialpinisté Nájemci chalup a apartmánů	<b>F</b>
		NÍZKÝ	STŘEDNÍ	VYSOKÝ
		AKTUÁLNÍ DOPAD NA STAV ÚZEMÍ a NEJČASTĚJŠÍ ZDROJ PROBLÉMOVÉHO CHOVÁNÍ		

## Vybrané cílové skupiny interpretace

### *Skupina A: Vysoký aktuální dopad na stav území x Vysoký význam pro dlouhodobou podporu péče o území*

#### *Pěší turisté*

##### **Stručná charakteristika**

**Vysoký dopad** na území u této skupiny vyplývá z její poměrně velké početnosti a z tendence vyhledávat klidovější oblasti a trasy, kde se nepotkávají s cyklisty. Problémy mohou působit hlavně odhazováním odpadků, znečišťováním a eutrofizací okolí tras, hlukem a pohybem mimo značené cesty, kde mohou působit erozi, rušit zvířata a zasahovat do přirozených biotopů. Specifikem této skupiny je stále častější doprovod psa, který zvětšuje vliv této skupiny návštěvníků na okolí tras. Podobně jako jinde v ČR je patrný přesun části sportovně-rekreačních aktivit do podvečera a noci, takže kvalita nočního klidu je horší než např. před 30 lety.

**Vysoký význam** pro podporu péče o území souvisí s velkým zájmem o poznávání přírody a jejích krás (jako hlavní motiv k návštěvě označilo 83 %) a klid a odpočinek.

##### **Zájmy a možná nabídka:**

Dle výzkumu má tato skupina největší zájem o návštěvu návštěvnického střediska CHKO, digitálního průvodce, nebo o rukodělný program spojený s tradicemi Orlických hor.

Vzhledem k její velké početnosti ji lze **považovat za významnou cílovou skupinu pro budoucí Dům přírody Orlických hor (DP) a informační střediska CHKO (IS)**. V přírodě je možno oslovit je cestou mobilního interpretačního bodu, interpretačního trakaře nebo nůše na frekventovaných křižovatkách turistických cest na náhorní plošině (zastavují se zde pro občerstvení). Z nabízených témat skupina projevila zájem o obecné informace o oblasti, historii osidlování, tradiční řemesla, zvířata a rostliny, což by mělo být zohledněno při koncipování expozice Domu přírody i v jiných výstupech určených této cílové skupině. Tato skupina návštěvníků se do Orlických hor vrací opakovaně.

#### *Rodiny s dětmi*

##### **Stručná charakteristika**

**Vysoký dopad** na území souvisí s chováním této skupiny a její početností (25 %). Občas po této skupině zůstávají v přírodě odhozené odpadky včetně exkrementů a hygienických ubrousků; někdy se vyskytují problémy s hlučností či pohybem mimo značené trasy.

Přijíždí do Orlických hor za poznáváním přírody a jejích krás, klidem a odpočinkem (48 %) na jedné straně a sportem (31 %) na straně druhé. Z dlouhodobého pohledu jsou rodiny s dětmi pro podporu péče o území **vysoce významné**. Vyhledávají informace a nové podněty, a pokud se je podaří vhodně oslovit, mohou péči o přírodu aktivně a dlouhodobě podporovat.

## **Zájmy a možná nabídka**

K nabídkám, které by rodiny s dětmi mohly oslovit, patří programy pro děti, což by mohly být aktivity nabízené **DP a IS**. Skupina projevila zájem o základní informace o oblasti, historii osidlování, tradiční řemesla a zvířata. Tato témata by měla být zohledněna při tvorbě programů zaměřených na rodiny s dětmi nebo v expozici DP.

### *Skupina B: Střední aktuální dopad na stav území x Vysoký význam pro dlouhodobou podporu péče o území*

#### *Skupiny odborníků / amatérských přírodovědců*

## **Stručná charakteristika**

**Střední dopad** na území u této skupiny vyplývá z jejího velmi konkrétního zaměření. Její členové mohou způsobit škody sběrem, sešlapem nebo rušením v nejcitlivějších lokalitách, kam se za vzácnými rostlinami či živočichy vydávají.

**Vysoký význam** z hlediska dlouhodobé podpory péče o území je dán hlavně jejím zaměřením. Vzhledem k intenzivnímu zájmu o přírodu členové této skupiny nicméně mohou být velmi důležití při objasňování nutnosti péče o přírodu laické veřejnosti, při mapování druhů a dalších programech občanské vědy.

## **Zájmy a možná nabídka**

Tato skupina nebyla průzkumem v dostatečném počtu zachycena. Ze zkušeností pracovníků Domů přírody vyplývá, že může patřit **k návštěvníkům DP**. Skupinu odborníků a amatérských přírodovědců lze oslovit spíše odbornějšími brožurami, aktuálními a přesnými informacemi o předmětu jejího zájmu na webu nebo přednáškami a exkurzemi v doprovodu erudovaných specialistů. Též je tuto skupinu možné zapojit do monitoringu, odborných projektů a do občanské vědy.

### *Místní na procházce*

## **Stručná charakteristika**

**Střední dopad** na území je dán tím, že se tato skupina v území nachází pravidelně a dlouhodobě a zpravidla má silný zájem na zachování jeho kvality. Problémy mohou nastat v souvislosti se stavebními úpravami nemovitostí, oplocováním pozemků, budováním bazénů a přístupových cest, se změnou obhospodařování pozemků (anglický trávník místo extenzivně kosené louky apod.), s nakládáním s odpady (vyvážení biologických odpadů do přírodně hodnotných míst) nebo nedodržováním zákazů vjezdu.

**Vysoký význam** pro podporu péče o území souvisí v první řadě s jejich trvalou přítomností v území a s komplexním zájmem o jeho hodnoty. Na druhou stranu mohou podporu pro ochranu přírody komplikovat vlastní zkušenosti s omezeními spojenými např. s výstavbou na území CHKO.

### **Zájmy a možná nabídka:**

Výzkumem se tuto skupinu nepodařilo v dostatečném počtu zachytit. Dle zkušeností z jiných území lze odhadovat, že tato skupina by mohla mít zájem o vycházku s průvodcem, diskusi s odborníkem, program o návratu šelem, o historii oblasti či o místních tradicích. Pokud by Dům přírody nabízel výše zmíněné aktivity, stejně jako tematicky zaměřené dočasné výstavy, mohl by tuto skupinu zaujmout, takže ji lze **považovat za potenciálně významnou cílovou skupinu i pro DP a IS.**

### *Myslivci, lovci*

#### **Stručná charakteristika**

Myslivci, lovci by mohli mít velký dopad na stav lesa a případně do budoucna i třeba na populaci vlka, ale v současnosti je hodnocen jako **střední dopad**.

**Vysoký význam** lovců a myslivců je dán tím, že mají kladný vztah k přírodě a v řadě ohledů mají shodné zájmy s ochranou přírody a svou činností přírodu přímo ovlivňují. Společným zájmem s OP je maximální omezení večerního a nočního rušení zvěře. Problematický je zákaz vstupu v nočních hodinách na soukromé pozemky lesů v lovecké sezóně a nevhodným či nelegálním vjezdem a odstavováním aut a pohybem mimo značené trasy i v rámci NPR (výkon myslivosti neopravňuje automaticky k vjezdu).

#### **Zájmy a možná nabídka**

Výzkumem se tuto skupinu nepodařilo v dostatečném počtu zachytit. Větší otevřenost ke komunikaci lze očekávat u velkých vlastníků a místních sdružení, než u nájemců, kteří se snaží maximalizovat krátkodobý užitek. Tuto skupinu lze oslovit spíše odbornějšími brožurami, aktuálními a přesnými informacemi o předmětu jejího zájmu na webu nebo přednáškami. Též je tuto skupinu možné zapojit do monitoringu, odborných projektů a do občanské vědy.

### *Dětské skupiny a tábory*

#### **Stručná charakteristika**

**Střední dopad** na území je podmíněn dobrým vedením táborů a dětských skupin. Pořadatelé i účastníci táborů (skautských, turistických, sportovních apod.) se podle dosavadních zkušeností většinou k přírodě chovají s potřebným respektem a problémy v území působí minimálně.

**Vysoký význam pro** podporu péče o území je dán zájmem o přírodu, nízkým věkem členů skupiny a možností působit na ně prostřednictvím jejich vedoucích.

#### **Zájmy a možná nabídka**

Skupinu se průzkumem nepodařilo v dostatečném počtu zachytit. Ze zkušenosti z jiných území je velmi pravděpodobné, že tato skupina může být významná z hlediska DP a IS.

Z témat by tato skupina mohla projevit zájem o zvířata, vodu, základní informace o oblasti a lidovou architekturu. Zájem by mohla mít o návštěvu naučné stezky nebo programy s průvodcem, což by mohly být aktivity nabízené **DP a IS**. Tato témata by měla být zohledněna v expozici DP a při tvorbě programů zaměřených na tuto skupinu.

### *Skupina C: Vysoký aktuální dopad na stav území x Střední význam pro dlouhodobou podporu péče o území*

#### *Cyklisté*

#### **Stručná charakteristika**

##### **Vysoký dopad**

Problémy mohou cykloturisté působit hlavně zanecháváním odpadků, znečišťováním okolí tras, rušením, jízdou po pěšinách, mimo cesty a volným terénem, střety s dalšími návštěvníky (pěší turisté) a konflikty s hospodáři. Rostoucí popularita elektrokol ještě posiluje dopad této skupiny, protože díky snadnější jízdě na elektrokole se do terénu vydávají i méně zdatní cyklisté. Ti dojedou dále a rychleji a ve větším počtu.

**Střední význam** z hlediska podpory péče o území vyplývá z velikosti skupiny i jejího zájmu o poznávání přírody a jejích krás a o klid a odpočinek. Obě tyto kvality území s jeho ochranou úzce souvisí.

##### **Zájmy a možná nabídka:**

Tato početná skupina do regionu přijíždí opakovaně. Vzhledem k početnosti skupiny ji **lze považovat za důležitou pro DP a IS**. V přírodě je možno oslovit je cestou mobilního interpretačního bodu, interpretačního trakaře nebo nůše na frekventovaných křižovatkách turistických cest na náhorní plošině (zastavují se zde pro občerstvení), případně v souvislosti s cyklistickými závody/akcemi a v návaznosti na singltrek.

#### *Běžci na lyžích*

#### **Stručná charakteristika**

**Vysoký dopad** na stav území vyplývá z velikosti této skupiny a skutečnosti, že dlouhodobě roste. Běžci na lyžích – turisté se pohybují ve vysokých počtech převážně po upravovaných trasách. Další problémy zahrnují odhazování odpadků, problémy s dopravou a nelegálním parkováním v okolí nástupních bodů, znečišťování a eutrofizací okolí tras. Rostoucí popularita běžeckého lyžování a rostoucí nároky běžců zvyšují tlak na technickou úpravu tras a jejich prodlužování a budování související infrastruktury (parkoviště se zázemím apod.).

**Střední význam** z hlediska podpory péče o území vyplývá z velikosti skupiny i jejího zájmu o poznávání přírody a jejích krás a o klid a odpočinek – to se týká zejména turisticky orientovaných běžců.

### **Zájmy a možná nabídka:**

Tato početná skupina do regionu přijíždí opakovaně a spíše na kratší dobu. V průzkumu skupina projevila zájem o návštěvu návštěvnického střediska CHKO, digitálního průvodce, projíždku přírodou s průvodcem.

S ohledem na početnost této skupiny ji **lze považovat za důležitou pro DP a IS** (více viz návrh prostředků interpretace). Z témat projevili členové skupiny největší zájem o základní informace o oblasti, historii osidlování a vojenství, zvířata a rostliny, což by mělo být zohledněno při tvorbě expozice DP i návrhu programů určených této skupině návštěvníků.

### *Sjezdaři*

#### **Stručná charakteristika**

**Vysoký dopad** mají sjezdaři v okolí zimních středisek, a to kvůli jejich vysokému počtu: souvisí se zanecháváním odpadu, náročnou technickou infrastrukturou a intenzivní osobní dopravou.

**Střední význam** sjezdařů je dán jejich prvotní motivací, kterou je sportování. Ochrana přírody je nemusí moc zajímat.

### **Zájmy a možná nabídka:**

Tato početná skupina do regionu přijíždí opakovaně. S ohledem na početnost této skupiny ji **lze považovat za spíše důležitou pro DP a IS** (více viz návrh prostředků interpretace). Návštěva DP může být pro sjezdaře zpestřením při vícedenním pobytu nebo vhodnou aktivitou při nepříznivém počasí.

### *Skupina D: Nízký aktuální dopad na stav území x Vysoký význam pro dlouhodobou podporu péče o území*

### *Školní výlety*

#### **Stručná charakteristika:**

Pro očekávaný **nízký dopad** je u této skupiny důležité kvalitní vedení ze strany pedagogů, které skupinu dokáže motivovat a usměrňovat skupinovou dynamiku. Při absenci dobrého vedení může být dopad skupiny střední. Časté problémy zahrnují zejména odpadky odhozené v přírodě, eutrofizaci okolí tras nebo rušení hlukem.

Z hlediska podpory péče o území je význam této skupiny **vysoký**, protože se z ní v budoucnu mohou rekrutovat zájemci o ochranu přírodního a kulturního dědictví regionu.

### **Zájmy a možná nabídka**

**Dle zkušeností existujících Domů přírody jsou školní skupiny důležitou součástí jejich uživatelů. Z témat by tuto skupinu mohly zajímat rostliny, zvířata, voda a přehrady, a do jisté míry také historie oblasti.**

*Skupina E: Střední aktuální dopad na stav území x Střední význam pro dlouhodobou podporu péče o území*

*Chalupáři*

**Stručná charakteristika**

**Střední dopad** na území je dán tím, že se tato skupina v území nachází pravidelně a dlouhodobě a zpravidla má silný zájem na zachování jeho kvality. Problémy mohou nastat v souvislosti se stavebními úpravami nemovitostí, oplocováním pozemků, budováním bazénů a přístupových cest, se změnou obhospodařování pozemků, s nakládáním s odpady (vyvážení biologických odpadů do přírodně hodnotných míst) nebo nedodržováním zákazů vjezdu.

**Střední význam** pro podporu péče o území souvisí v první řadě s jejich častou přítomností v území a s komplexním zájmem o jeho hodnoty. Na druhou stranu mohou podporu pro ochranu přírody komplikovat vlastní zkušenosti s omezeními spojenými např. s výstavbou na území CHKO.

**Zájmy a možná nabídka:**

Výzkumem se tuto skupinu nepodařilo v dostatečném počtu zachytit. Dle zkušeností z jiných území lze odhadovat, že tato skupina by mohla mít zájem o vycházku s průvodcem, diskusi s odborníkem, program o návratu šelem, o historii oblasti či o místních tradicích. Pokud by DP nabízel výše zmíněné aktivity, stejně jako tematicky zaměřené dočasné výstavy, mohl by tuto skupinu zaujmout, takže ji lze **považovat za potenciálně významnou cílovou skupinu i pro DP a IS.**

*Skupina F: Vysoký aktuální dopad na stav území x Nízký význam pro dlouhodobou podporu péče o území*

Podle metodiky nespadá do této kategorie žádná skupina návštěvníků.

*Skupina G: Nízký aktuální dopad na stav území x Střední význam pro dlouhodobou podporu péče o území*

Podle metodiky nespadá do této kategorie žádná skupina návštěvníků.

*Skupina H: Střední aktuální dopad na stav území x Nízký význam pro dlouhodobou podporu péče o území*

*Skialpinisté*

**Stručná charakteristika**

**Střední dopad** skialpinistů je dán jejich relativně nízkým počtem. Skialpinisté jsou často z řad místních, ví, že se pohybují tam, kde by neměli, ale to je nezastaví. Do budoucna jich s největší pravděpodobností bude přibývat. Pohybují se v citlivých lokalitách, kde svou činností působí reálné škody (zejména poškozování stromků hranami lyží).

**Nízký význam** skialpinistů pro podporu péče o území je dán jejich neochotou respektovat pravidla pro ochranu přírody.

**Zájmy a možná nabídka**

Výzkumem se tuto skupinu nepodařilo v dostatečném počtu zachytit. Skupinu se prostředky interpretace dá oslovit pouze nepřímo, např. medializací škodlivých dopadů aktivity na prostředí a udělovaných postihů za její nelegální provozování.

*Nájemci chalup a apartmánů*

**Stručná charakteristika**

**Střední dopad** nájemců chalup je dán tím, že si přijíždí hlavně užít bez ohledu na okolí. Nájemci ruší hlukem, občas se objevují problémy s odpady a jejich počet stoupá.

**Nízký význam** nájemců chalup je dán tím, že se nevrací pravidelně.

**Zájmy a možná nabídka**

Výzkumem se tuto skupinu nepodařilo v dostatečném počtu zachytit. Skupinu se prostředky interpretace dá oslovit pouze nepřímo, nemají vazbu na území, ani zájem o hlubší poznávání.

*Skupina I: Nízký aktuální dopad na stav území x Nízký význam pro dlouhodobou podporu péče o území*

*Off-roadisté (terénní auta a motorky, čtyřkolky, sněžné skútry ad.)*

**Stručná charakteristika**



**Nízký dopad** na území je dán tím, že se jedná o málo početnou skupinu.

**Nízký význam** z hlediska podpory péče o území vyplývá z povahy provozované aktivity, která je na většině území CHKO ilegální a jde přímo proti principům ochrany přírody a zachování klidovosti území.

#### **Zájmy a možná nabídka**

Výzkumem se tuto skupinu nepodařilo v dostatečném počtu zachytit. Skupinu se prostředky interpretace dá oslovit pouze nepřímo, např. medializací škodlivých dopadů aktivity na prostředí a udělovaných postihů za její nelegální provozování.

### *Kešeři*

#### **Stručná charakteristika**

**Nízký dopad** této skupiny na území je dán tím, že není příliš početná a většina jejích členů má snahu chovat se k prostředí ohleduplně. Problémy mohou nastat s občasným vstupováním mimo značené trasy, rušením zvířat, sešlapem, parkováním mimo vyhrazená místa a znečišťováním okolí výkaly.

**Nízký význam** pro podporu péče o území vyplývá z celkově pozitivního naladění členů této cílové skupiny vůči krásám přírody a klidu, s nimiž ochrana přírody bezprostředně souvisí.

#### **Zájmy a možná nabídka**

Skupinu by bylo možné oslovit například prostřednictvím nabídky tematických keší a eventů s ochránářským poselstvím nebo aktivní účastí na kešerských akcích.

### *Trampové, uživatelé objektů lehkého opevnění tzv. řopíků (ŘOP)*

#### **Stručná charakteristika**

**Nízký dopad** na území je dán tím, že tato skupina není příliš početná a její členové mají zpravidla silný vztah k přírodě a chovají se k ní s respektem, vyjma nerespektování některých zákazů: rozdělávání ohně, nedodržování zákazu vstupu a vjezdu.

**Nízký význam** pro podporu péče o území je dán nízkou početností skupiny, i přes její silný zájem o přírodu a pobyt v ní, zachování klidu, což jsou hodnoty úzce spojené s ochranou přírody, a o místní historii a s ní spojená místa (řopíkáři).

#### **Zájmy a možná nabídka**

Skupinu se průzkumem nepodařilo v dostatečném počtu zachytit. Z témat by tato skupina mohla projevit zájem o zvířata, historii oblasti. Zájem by mohla mít o návštěvu naučné stezky, program o návratu šelem nebo programy o historii území, což by mohly být aktivity nabízené DP a IS.

## Struktura sdělení

### Hlavní a vedlejší sdělení

#### Hlavní sdělení

**Současnou malebnou krajinu Orlických hor tvoří mozaika lesů, zahloubených údolí potoků a řek, pastvin a luk; tato pestrost vytváří vhodné podmínky pro život mnoha vzácných rostlin a živočichů. Zdejší krajinu po tisíciletí modeluje síla vody a její rozmanitost zvyšuje i člověk, který ji využívá a pečuje o ni.**

#### Vedlejší sdělení 1

***Hodnota krajiny Orlických hor spočívá v její pestrosti, proto jsou všechny její typy (původní lesy, louky, pastviny a rašeliniště) předmětem lidské péče a ochrany, aby tato mozaika zůstala zachována i pro další generace.***

#### Vedlejší sdělení 2

***Uchování kvalitního prostředí je zásadní podmínkou pro život vzácných rostlin a živočichů, kterým je nutné poskytovat dostatek prostoru a klidu.***

#### Vedlejší sdělení 3

***Klíčový vliv na podobu reliéfu Orlických hor má voda, která vytvořila typická zahloubená údolí a s probíhající klimatickou změnou jsou místní zdroje čisté vody stále důležitější.***

#### Vedlejší sdělení 4

***Orlické hory jsou po staletí domovem lidí, kteří využívají zdejší lesy, louky a pastviny a svým hospodařením ovlivňují jejich podobu. Zdejší krajina se lidskou činností i změnou klimatu nadále proměňuje a záleží i na nás, jestli její krása a hodnota zůstanou zachovány pro místní i výletníky do budoucna.***

## Rozpracování vedlejších sdělení

### Vedlejší sdělení 1

***Hodnota krajiny Orlických hor spočívá v její pestrosti, proto jsou všechny její typy (původní lesy, louky, pastviny a rašeliniště) předmětem lidské péče a ochrany, aby tato mozaika zůstala zachována i pro další generace.***

- a) Orlické hory jsou tvořeny z velké části hospodářskými lesy, které byly v 80. letech poničeny imisní kalamitou, část těchto lesů vznikla v důsledku masivního zalesňování v 50. letech 20. století; péče o lesy se vlivem probíhající klimatické změny do budoucna neobejde bez výrazné změny v lesnickém hospodaření.
- b) Chráněné zbytky původních lesů<sup>4</sup>, a také památné stromy, jsou důležité nejen z přírodovědného hlediska, jako zdroj biologické pestrosti, ale i jako zdroj cenných informací pro lesníky.
- c) Rašeliniště, slatiniště a prameniště jsou klíčovou součástí stabilního vodního režimu Orlických hor i podhůří.
- d) Zásadní podíl na pestrosti krajiny Orlických hor má člověk, který vytvořil otevřené horské i podhorské louky, pastviny a nivní louky<sup>5</sup>. Jejich hodnotná přírodní společenstva bez stálé péče a šetrného obhospodařování zaniknou.

### Vedlejší sdělení 2

***Uchování kvalitního prostředí je zásadní podmínkou pro život vzácných rostlin a živočichů, kterým je nutné poskytovat dostatek prostoru a klidu.***

- a) Současná krajina Orlických hor poskytuje dostatek klidu, prostoru a kvalitního prostředí pro život mnoha vzácných druhů živočichů<sup>6</sup> a rostlin<sup>7</sup>. Pro zachování příznivých podmínek je třeba spolupráce ochránců přírody, hospodářů, místních obyvatel i návštěvníků.
- b) Indikátorem kvality prostředí Orlických hor je druhové bohatství hub, mechů a lišejníků, které hrají ve zdejších ekosystémech významnou roli a jsou důležité i při zkoumání kvality prostředí a probíhajících změn klimatu.

---

<sup>4</sup> jako jsou acidofilní bučiny na hřebenech, horské třtinové smrčiny, údolní jasanovo-olšové luhy, květnaté bučiny, suťové lesy v horských údolích či podmáčené smrčiny a rašelinné smrčiny, suťové lesy a horské olšiny

<sup>5</sup> Na Bukačce a na Panském vrchu je možné pozorovat horské a podhorské louky. Trčkov je z větší části les a luční enklávy jsou podmáčené, prameništní až slatiništní louky. Příkladem nivních luk mohou být Neratovské louky, a louky poblíž Orlice v Orlickém Záhoří, na Podlesí atd.

<sup>6</sup> mihule potoční, vranka obecná, skorec vodní, ledňáček říční, skokan hnědý, ropucha obecná, chřástal polní, výr velký, čáp černý, netopýři, vlk obecný

<sup>7</sup> bledule jarní, prstnatec májový, prha arnika, oměj pestrý, měsíčnice vytrvalá, upolín evropský

### Vedlejší sdělení 3

***Klíčový vliv na podobu reliéfu Orlických hor má voda, která vytvořila typická zahloubená údolí a jejíž zdroje jsou s probíhající klimatickou změnou stále důležitější.***

- a) Zdejší řeky s četnými přítoky utváří reliéf Orlických hor, pro něž jsou typická zahloubená údolí s kamennými řečišti<sup>8</sup>. Části toku Divoké Orlice, Zdobnice a Říčky jsou chráněny jako evropsky významné lokality v rámci systému Natura 2000.
- b) Hřeben Orlických hor tvoří v úseku od Číhalky po Šerlich hlavní evropské rozvodí Severního a Baltského moře a hranici mezi povodím řeky Labe a Odry.
- c) Orlické hory jsou důležité pro zadržení a postupné uvolňování vody v krajině v době sucha i povodní. Škody, které napáchaly necitlivé plošné meliorace v 70. a 80. letech 20. století, dnes postupně napravují revitalizační projekty<sup>9</sup>.
- d) Orlické hory jsou jako významný zdroj pitné vody od roku 1978 chráněnou oblastí přirozené akumulace vod. S probíhající klimatickou změnou jejich strategický význam jako vydatného zdroje čisté vody nadále poroste.

### Vedlejší sdělení 4

***Orlické hory jsou po staletí domovem lidí, kteří využívají zdejší lesy, louky a pastviny a svým hospodařením ovlivňují jejich podobu. Zdejší krajina se lidskou činností i změnou klimatu nadále proměňuje a záleží i na nás, jestli její krása a hodnota zůstanou zachovány pro místní i výletníky do budoucna.***

- a) Osídlování Orlických hor přineslo už ve středověku vznik rozlehlých mýtin při těžbě dřeva<sup>10</sup> pro potřeby nejen místních skláren<sup>11</sup> a hamrů<sup>12</sup>. Část mýtin začali lidé obhospodařovat a využívat zejména pro pastvu dobytka.
- b) Orlické hory byly po staletí domovem českých Němců, jejichž nedobrovolný odchod po II. světové válce znamenal ztrátu místní paměti a zkušeností s využíváním zdejší krajiny. Výsledkem nedostatečného dosídlení Orlických hor bylo plošné zalesňování nevyužívaných luk a pastvin od 50. let 20. století.

---

<sup>8</sup> Např. Julinčino údolí, Zemská brána

<sup>9</sup> Např. v Bartošovicích, Orlickém Záhoří-Zelence, či Zdobnici-Souvlastní

<sup>10</sup> Dřevo (bukové, jedlové) sloužilo mj. jako palivo až do rozmachu průmyslové revoluce na počátku 19. století. Kromě místního využití bylo dřevo těženo pro potřeby kutnohorských dolů a stavebnictví. Od středověku přítomné plenění lesů se ukázalo neudržitelné v tereziánské době, kdy bylo započato regulované pěstování lesa zavedením lesních hospodářských plánů.

<sup>11</sup> Deštné, Bedřichovka, Kunčina Ves, Kačerov, Neratov, Horní a Prostřední Rokytnice aj.

<sup>12</sup> Olešnice, Nebeská Rybná, Zdobnice

- c) Orlickými horami procházela do roku 1945 státní hranice s Německem a ve 30. letech 20. století zde s ohledem na ohrožení nacistickým Německem vznikl velmi promyšlený systém hraničního opevnění zahrnující řopíky, sruby i nejtěžší objekty, tzv. tvrže, které chránily strategické průsmyky.
- d) Přírodu a krajinu Orlických hor dnes může ohrozit přílišný tlak na jejich rekreační využití a budování související infrastruktury. Nezbytnou podmínkou pro udržitelný rozvoj území je hledání rovnováhy mezi zájmy přírody, hospodaření v krajině i cestovního ruchu.

## Vhodné lokality k ilustraci vedlejších sdělení

### Hlavní sdělení

Dnešní malebnou krajinu Orlických hor tvoří mozaika lesů, zahloubená údolí potoků a řek, pastviny a louky; tato pestrost vytváří vhodné podmínky pro život mnoha vzácných rostlin a živočichů. Zdejší krajinu po tisíciletí modeluje síla vody a její rozmanitost zvyšuje i člověk, který ji využívá a pečuje o ní.

### Vedlejší sdělení 1

***Hodnota krajiny Orlických hor spočívá v její pestrosti, proto jsou všechny její typy (původní lesy, louky, pastviny a rašeliniště) předmětem lidské péče a ochrany, aby tato mozaika zůstala zachována i pro další generace.***

Vedlejší, podrobnější sdělení	Lokality, kde lze sdělení prezentovat nebo které je možné využít
a) Orlické hory jsou tvořeny z velké části hospodářskými lesy, které byly v 80. letech poničeny imisní kalamitou, část těchto lesů vznikla v důsledku masivního zalesňování v 50. letech 20. století; péče o lesy se vlivem probíhající klimatické změny do budoucna neobejde bez výrazné změny v lesnickém hospodaření.	Rozhledna Velká Deštná NS Po hřebeni Orlických hor
b) Chráněné zbytky původních lesů, a také památné stromy, jsou důležité nejen z přírodovědného hlediska, jako zdroj biologické pestrosti, ale i jako zdroj cenných informací pro lesníky.	NS Okolím Deštného (např. acidofilní bučiny, podmáčené smrčiny a rašelinné smrčiny, horské olšiny)  Sedloňovský vrch (acidofilní bučiny na hřebenech, horské třtinové smrčiny, údolní jasanovo-olšové luhy, květnaté bučiny)  Rokytnická památná alej  Komáří vrch (acidofilní bučiny na hřebenech)
c) Rašeliniště, slatiniště a prameniště jsou domovem vzácných rostlin a živočichů a klíčovou součástí stabilního vodního režimu Orlických hor i podhůří.	Pramen Kněžné, rašeliniště pod Pětirozcestím

d) Zásadní podíl na pestrosti krajiny Orlických hor má člověk, který vytvořil otevřené horské i podhorské louky, pastviny a nivní louky. Jejich hodnotná přírodní společenstva bez stálé péče a šetrného obhospodařování zaniknou.	<p>NPR Bukačka (horské a podhorské louky),</p> <p>Panský vrch (horské a podhorské louky)</p> <p>Kačenčina zahrádka</p> <p>Louky na Jedlové</p> <p>Bedřichovka</p> <p>Šerlich, mezi domy původní osady</p> <p>Čertův Důl</p> <p>Nivní louky na Neratovských loukách</p>

#### *Vedlejší sdělení 2*

***Uchování kvalitního prostředí je zásadní podmínkou pro život vzácných rostlin a živočichů, kterým je nutné poskytovat dostatek prostoru a klidu.***

Vedlejší, podrobnější sdělení	Lokality, kde lze sdělení prezentovat nebo které je možné využít
a) Současná krajina Orlických hor poskytuje dostatek klidu, prostoru a kvalitního prostředí pro život mnoha vzácných druhů živočichů a rostlin. Pro zachování příznivých podmínek je třeba spolupráce ochránců přírody, hospodářů, místních obyvatel i návštěvníků.	<p>NS Bedřichovka (např. chřástal polní, vranka obecná, skorec vodní, ledňáček říční, skokan hnědý, ropucha obecná)</p> <p>Kačenčina zahrádka (prstnatec májový)</p> <p>Čihalka (prha arnika, oměj pestrý, upolín evropský)</p> <p>Luisino údolí (bledule jarní, prstnatec májový, prha arnika)</p>
b) Indikátorem kvality prostředí Orlických hor je druhové bohatství hub, mechů a lišejníků, které hrají ve zdejších ekosystémech významnou roli a jsou důležité i při zkoumání kvality prostředí a probíhajících změn klimatu.	<p>PR Pod Sedloňovským vrchem</p> <p>PR Zemská brána</p> <p>PR Černý důl</p>

### Vedlejší sdělení 3

**Klíčový vliv na podobu reliéfu Orlických hor má voda, která vytvořila typická zahloubená údolí a jejíž zdroje jsou s probíhající klimatickou změnou stále důležitější.**

Vedlejší, podrobnější sdělení	Lokality, kde lze sdělení prezentovat nebo které je možné využít
a) Zdejší řeky s četnými přítoky utváří reliéf Orlických hor, pro něž jsou typická zahloubená údolí s kamennými řečišti. Části toku Divoké Orlice, Zdobnice a Říčky jsou chráněny jako evropsky významné lokality v rámci systému Natura 2000.	Julinčino údolí PR Zemská brána
b) Hřeben Orlických hor tvoří v úseku od Číhalky po Šerlich hlavní evropské rozvodí Severního a Baltského moře a hranici mezi povodím řeky Labe a Odry.	NS Po hřebení Orlických hor
c) Orlické hory jsou důležité pro zadržení a postupné uvolňování vody v krajině v době sucha i povodní. Škody, které napáchaly necitlivé plošné meliorace v 70. a 80. letech 20. století, dnes postupně napravují revitalizační projekty.	Bartošovice Orlické Záhoří – Zelenka Zdobnice–Souvlastní
d) Orlické hory jsou jako významný zdroj pitné vody od roku 1978 chráněnou oblastí přirozené akumulace vod. S probíhající klimatickou změnou jejich strategický význam jako vydatného zdroje čisté vody nadále poroste.	Pramen Kněžné Valinův pramen



#### Vedlejší sdělení 4

***Orlické hory jsou po staletí domovem lidí, kteří využívají zdejší lesy, louky a pastviny a svým hospodařením ovlivňují jejich podobu. Zdejší krajina se lidskou činností i změnou klimatu nadále proměňuje a záleží i na nás, jestli její krása a hodnota zůstanou zachovány pro místní i výletníky do budoucna.***

Vedlejší, podrobnější sdělení	Lokality, kde lze sdělení prezentovat nebo které je možné využít
a) Osidlování Orlických hor přineslo už ve středověku vznik rozlehlých mýtin při těžbě dřeva pro potřeby nejen místních skláren a hamrů. Část mýtin začali lidé obhospodařovat a využívat zejména pro pastvu dobytka.	Deštné Bedřichovka Kunčina Ves Kačerov Neratov Horní a Prostřední Rokytnice Olešnice Nebeská Rybná Zdobnice
b) Orlické hory byly po staletí domovem českých Němců, jejichž nedobrovolný odchod po II. světové válce znamenal ztrátu místní paměti a zkušeností s využíváním zdejší krajiny. Výsledkem nedostatečného dosídlení Orlických hor bylo plošné zalesňování nevyužívaných luk a pastvin od 50. let 20. století.	Vrchní Orlice Jedlová Zdobnice Čertův Důl Sudetská zahrádka NS okolím Deštného Polom Orlické Záhoří
c) Orlickými horami procházela do roku 1945 státní hranice s Německem a ve 30. letech 20. století zde s ohledem na ohrožení nacistickým Německem vznikl velmi promyšlený systém hraničního opevnění zahrnující řopíky, sruby i nejtěžší objekty, tzv. tvrže, které chránily strategické průsmyky.	Pevnost Hanička NS Zemská brána Srub Průsek NS po lehkém opevnění Olešnice Pevnost Skutina

<p>d) Přírodu a krajinu Orlických hor dnes může ohrozit přílišný tlak na jejich rekreační využití a budování související infrastruktury. Nezbytnou podmínkou pro udržitelný rozvoj území je hledání rovnováhy mezi zájmy přírody, hospodaření v krajině i cestovního ruchu.</p>	<p>Velká Deštná Vrchmezí NPR Bukačka PP Kačenčina zahrádka Deštné Orlické Záhoří Říčky sjezdovky</p>
<p>e) Každý z nás může k ochraně přírody Orlických hor přispět tím, že se zde bude chovat ohleduplně a bude podporovat profesionální a dobrovolné pracovníky ochrany přírody i místní hospodáře, kteří se na péči o zdejší krajinu podílejí.</p>	

## Prostředky interpretace

*návrh konkrétních způsobů interpretace jednotlivých sdělení pro dané skupiny návštěvníků*

### Návrh prostředků interpretace

Zde je stručný komentář k tomu, jak navrhované typy prostředků chápat. Podrobněji jsou rozpracovány v rámci Aplikační části této Koncepce.

#### *Návštěvnické středisko CHKO Orlické hory - Dům přírody Orlických hor (DP), Informační střediska CHKO Orlické hory (IS)*

Orlické hory jsou území se souvislou, dopravně omezeně prostupnou centrální částí, s několika celoročně nejvýznamnějšími nástupními body (Šerlich, Deštné v Orlických horách, Říčky, Olešnice, Zdobnice) a s výraznou letní a zimní sezónou. Vycházejíce ze současných podmínek (studie DP, který má být vybudován v obci Zdobnice) a s vědomím, že území nelze komunikačně pokrýt z jediného místa, navrhujeme kromě DP ve Zdobnici vybudovat IS v lokalitách Říčky a Deštné v Orlických horách v rámci programu AOPK ČR Dům přírody, případně zde zřídit miniinfobody.

Expozice v DP (IS) budou prezentovat CHKO jako celek a budou vycházet ze sdělení uvedených v interpretačním plánu. Všechna sdělení (hlavní i vedlejší) by v expozicích DP (IS) měla být zmíněna, i když některá nebudou rozpracována do větší hloubky nebo budou mít různou váhu a prostor v DP (IS).

Úkolem DP (IS) je mimo jiné návštěvníky směřovat k dalším částem návštěvnické infrastruktury (naučné stezky...), či prezentovat omezení, s nimiž se v CHKO návštěvník setká, a pravidla, kterými se návštěvník při pobytu v CHKO má řídit.

DP ve Zdobnici nebude sloužit jen jako východisko, ale vzhledem ke svému umístění též jako cílový bod; informace o DP budou k dispozici ve frekventovaných nástupištech do hor, v informačních centrech, na webu a v dalších zdrojích informací.

Systém komunikace s návštěvníky doplní miniinfobody, které vzniknou ve spolupráci se stávajícími zařízeními jiných vlastníků či provozovatelů (viz kapitola Doporučené směry rozvoje, bod „Posílení komunikace s návštěvníky“). Miniinfobody vzniknou ve spolupráci s partnery, převážně obcemi, na nástupních místech do Orlických hor jako součást zázemí parkovišť, informačních kiosků či altánů stávajících nebo plánovaných. Cílem je využít návštěvnickou infrastrukturu ve vlastnictví partnerů k umístění základních informací o CHKO Orlické hory, mapy, pravidel chování, tiskovin ad.

#### *Mobilní informační bod (verze dodávka, trakař, nůše) CHKO Orlické hory*

Pojízdný či přenosný informační bod, jehož výhodou je mobilita a nízké nároky na prostor; lze využít k oslovení návštěvníků v místech s jejich vysokou koncentrací (Šerlich, Velká Deštná), při hromadných akcích pořádaných jinými organizátory (Šediváčkův long), při pořádání vlastních akcí a všude tam, kde je třeba reagovat na konkrétní situaci. Mobilní infobody

umožní překonat handicap nedosažitelné nemovitosti v místě (Velká Deštná, Šerlich). Lze výhodně kombinovat s toulavou interpretací (v případě interpretační nůše). Verze dodávky je vázaná na zpevněné cesty, ideálně v místech bez omezení vjezdu (v opačném případě je nutné umět na místě srozumitelně vysvětlit, proč interpretační dodávka vjíždět může a veřejnost ne).

### *Naučná stezka*

Princip klasické naučné stezky spočívá v tom, že návštěvník panely absolvuje v určitém pořadí, tedy jde v určitém směru a měl by mít možnosti si prohlédnout všechny panely na její trase. Naučná stezka má společné téma, návštěvníkovi přibližuje jedno, případně několik málo vedlejších **sdělení** a využívá autentická místa a fenomény, kde lze konkrétní sdělení dobře ilustrovat. Tomu pak odpovídá výběr lokality naučné stezky, vedení trasy a umístění jednotlivých panelů.

V případě Orlických hor je v terénu panelových stezek a panelů již dostatečné množství (zejména v částech kolem tradičních center rekreace), mají tradici, a proto je vhodnější volit jejich opravy a zvážit obměnu obsahu spíše než budovat nové. Obnovované naučné stezky by měly být kvalitní a poutavé, jak v technickém provedení, tak v obsahu: texty by měly být napsané v duchu zásad dobré interpretace (přiměřenost, strukturovanost, sdělení) a respektující grafický manuál AOPK ČR.

### *Živá interpretace*

#### **Prohlídky s průvodcem**

Může se jednat o pravidelné prohlídky v tradičních prohlídkových objektech, jako jsou místní muzea (lidé jsou, na rozdíl od občasných exkurzí, zvyklí tyto objekty navštěvovat) nebo příležitostné terénní exkurze s proškoleným místním průvodcem (TIC, nezávislý místní průvodce) či odborníkem – např. pracovníkem AOPK ČR či externím odborníkem. K tradičním prohlídkovým objektům v Orlických horách patří například muzea v Deštném v O. h., Muzeum Sýpka v Rokytnici v O. h., pevnost Hanička ad.).

#### **Toulavá interpretace, terénní služba**

Toulavá interpretace je varianta osobní interpretace, kterou je možno nabídnout v nejfrekventovanějších časech v nejfrekventovanějších místech CHKO OH. Toulavá interpretace pracuje se sdělením, které chce vyložit, a oslovuje za tím účelem lidi v místě přítomné, reaguje na jejich otázky či zájem. Toulavý interpretátor návštěvníky v případě potřeby usměrňuje. Je nutno jej proškolit.

Terénní služba může mít podobu toulavé interpretace, ale uplatní se i jako vysvětlení a prosazování omezení pohybu či konkrétního chování v lokalitách, kam je zakázán vstup (např. rašeliniště) nebo kde je třeba vysvětlit potřebu klidového režimu (např. porušování vstupu do PR Jelení lázeň, NPR Trčkov, NPR Bukačka). Terénní službu vykonávají členové stráže přírody a případně pracovníci správy CHKO.

## *Weby CHKO Orlické hory a Domu přírody Orlických hor, facebook a další sociální sítě*

Weby [orlickehory.nature.cz](http://orlickehory.nature.cz) a [www.dumprrody.cz](http://www.dumprrody.cz) budou spolupracovat a odkazovat na sebe navzájem. Cílem je, aby usnadnily uživatelům kontakt a získání informací. Weby mají prezentovat území tak, aby si potenciální i skutečný návštěvník mohl vytvořit celistvý obraz o území CHKO OH. Měly by pokrývat všechna sdělení a souvislosti a nabídnout mu i podrobnější informace, které není v terénu nutné prezentovat všem a návštěvník si je v případě zájmu může snadno dohledat.

Weby mají návštěvníka směřovat k dalšímu objevování CHKO OH (tj. toho, co je možné nabídnout a není v rozporu se zájmy ochrany přírody a hospodářským provozem – viz Zdroje interpretace, dále Limity využití území, případně jinými omezeními, která jsou v území platná). Weby návštěvníkovi poskytnou potřebné základní turistické informace o území, do kterého míří (dostupnost, orientace, služby, omezení, s nimiž se v CHKO setká) a seznámí jej s pravidly chování při návštěvě a pobytu v CHKO.

Internetové i facebookové stránky by měly obsahovat odkazy na stávající osvědčené a funkční weby informačních center, muzeí, spolků apod., které podávají podrobnější informace o konkrétních lokalitách či tématech. Důležité je, aby podporovaly cíle KPNV. Web DP bude hlavně nabízet akce, programy a zvát do expozice. Oba weby budou informačně provázány a budou na sebe odkazovat tak, aby výsledek byl pro návštěvníky co nejprůběžnější a uživatelsky nejpříjemnější.

Facebook je běžným komunikačním nástrojem, který umožňuje zapojení sledujících. FB profil je třeba udržovat aktivní a živý a pečovat o kulturu a etiku všech příspěvků. Je vhodný zejména pro rychlé sdílení informací a budování podpůrné přátelské komunity.

Je nutné sledovat vývoj a používat ty nástroje, které aktuálně nejvíce využívají jednotlivé cílové skupiny (např. Facebook je aktuálně vhodný jen pro návštěvníky středního věku).

## *Digitální průvodce*

Digitálním průvodcem je míněn virtuální on-line/off-line průvodce (např. [nakoleipesky.cz](http://nakoleipesky.cz), [izi TRAVEL](http://izi.travel)) naučnou stezkou, trasou či územím. Průvodce funguje na principu volně stažitelné aplikace do mobilního telefonu. Aplikace umožňuje tvořit prohlídky po objektech a venkovní trasy. Trasy jsou vyznačeny v mapě, jednotlivá zastavení mají svůj popis, fotografie a audio stopu. Prohlídky po objektech nejsou vázány na mapu. Trasy a prohlídky mohou být zdarma nebo zpoplatněny, záleží na tvůrci. Zvolené trasy i obsah zastavení by měly respektovat Zdroje interpretace a Limity využití území.

## *Návštěvnícká mapa CHKO Orlické hory*

Jednoduchá návštěvnícká mapa Orlických hor s lokalizací jednotlivých fenoménů (pouze těch, které je vhodné ukazovat – viz Zdroje interpretace, Limity využití území) a jednoduchým popisem. Mapa umožňuje směřovat pozornost návštěvníků do vybraných lokalit. Bude zahrnovat přírodní, historické i kulturní dědictví oblasti, které bude stručně představeno v souladu se sděleními, která definuje interpretační plán. Mapa by měla mít

formu trhačského bloku A3 a místy její distribuce by tak byla turistická informační centra na území a v blízkosti CHKO, muzea, další místní atraktivity a ubytovatelé. Oboustranná mapa musí obsahovat také jasně vyznačené oblasti s omezeným vstupem a pravidla chování v CHKO.

### *Hledačka*

Aktivita pro vyznavače hledáček (questingu), které jsou podobné šipkované či hledání „pokladu“. Hledačky by měly být vytvářeny pouze v místech, kde bude zajištěna údržba hledáčky i krabice s pokladem, tj. kde na ně někdo pravidelně dohlíží a kontroluje je. Zvolené lokality i obsah hledáček budou respektovat Zdroje interpretace a Limity využití území.

### *Tiskoviny, propagační materiály*

Letáky, brožury, skládačky ad. jsou i ve věku webů a FB žádaným zdrojem informací. AOPK ČR vydává pro každou CHKO brožurku pro návštěvníky se základními informacemi, pravidly chování a tipy na výlety.

V případě realizace DP (IS) budou vydány tiskoviny/letáky dle Jednotného architektonického konceptu, min. Informační leták a pohlednice. Symbolem DP byl zvolen ledňáček říční, ideální živočich sloužící k pozitivní propagaci ochrany přírody a krajiny OH.

Efektivní je vydávání tiskovin spojených s významnými tématy a výročími, projekty či kampaněmi; v Orlických horách to mohou být například revitalizace meliorovaných toků a retence vody v krajině, záchrana chřástala polního, návrat velkých šelem do Orlických hor.

Kvalitní tiskoviny by měly ctít zásady dobré interpretace: směřovat k dobře formulovanému cíli, oslovovat konkrétní cílovou skupinu a používat komunikační prostředky (jazyk, míra odbornosti, grafická úprava, obrazový doprovod) jí vyhovující; tematicky vycházet z cílů a sdělení v KPNV, a respektovat grafický manuál AOPK ČR.

### *Akce pro veřejnost*

Akce pro veřejnost jsou obvykle organizačně, časově i personálně náročné, je třeba je připravovat s časovým předstihem, sladit termín konání s potenciálně konkurenčními podniky oslovujícími stejnou cílovou skupinu, mít k dispozici potřebné technické zázemí. Kvalitní akce pro veřejnost<sup>13</sup> se mohou stát tradicí se všemi výhodami z toho plynoucími (snadná propagace, vysoká návštěvnost, osobní a dlouhotrvající zájem účastníků, ekologicko-výchovný efekt, podpora osobních kontaktů, příležitost pro neformální komunikaci).

S výhodou lze využít akcí pořádaných partnery (obcemi, DM) a oslovit tak méně obvyklé cílové skupiny a velký počet návštěvníků.

---

<sup>13</sup> Obec Deštné: loučení s létem, tavení skla, Orlické Záhoří – dřevařské slavnosti, Nebeská Rybná – Orlický sekáč

## Průřezové problémy a doporučené směry rozvoje CHKO Orlické hory

**Doporučené směry rozvoje v oblasti interpretace místního dědictví a souvisejícího rozvoje návštěvnické a interpretační infrastruktury** vycházejí z Analytické části, definice hlavních cílových skupin, cílů, klíčových sdělení a hodnocení ploch z hlediska návštěvnosti (Limity). Jednotlivé problémy, témata a/nebo lokality spolu souvisejí a navrhovaná opatření by proto měla mít pozitivní vliv ve více oblastech.

Za průřezové problémy v území považujeme:

- **Rostoucí tlak na intenzivnější rekreační využití území CHKO**
- **Snížování zážitku návštěvníka v důsledku změn v krajině, které nezpůsobil cestovní ruch**
- **Dominantní postavení individuální dopravy v území**
- **Nedostatečná komunikace o cestovním ruchu, koordinace rozvoje cestovního ruchu a zavádějící obraz území**
- **Prezentace Orlických hor návštěvníkům jako rekreační oblasti, sportovního a turistického cíle, ne jako zdrojové oblasti vody a druhového bohatství**

### Rostoucí tlak na intenzivnější turistické využití území CHKO

#### Stav

Vysoká obliba Orlických hor jako místa trávení volného času a sportování v přírodě má za následek **rostoucí tlak na rozšiřování návštěvnické infrastruktury**, včetně značených tras, a zmenšování klidových oblastí. Z hlediska **organizace cestovního ruchu v území je turistická nabídka dlouhodobě soustředěna** do oblasti MZCHÚ Bukačka, Trčkov a Jelení lázeň, Zemská brána a turistických cílů jako Šerlich, Velká Deštná, Deštné, Říčky, pevnost Hanička a Neratov, čemuž odpovídá jak zaměření a intenzita propagace, tak dlouhodobě vysoká návštěvnost, která při turistických špičkách naráží na hranice kapacity. V oblasti dopravy s sebou vysoká návštěvnost přináší problémy s **parkováním mimo vymezené parkovací plochy** z důvodů jejich nedostatečné kapacity, chybí parkovací infrastruktura a časté je porušování zákazů vjezdu do území. S rostoucím počtem návštěvníků souvisí také častější **nedovolené táboření spojené s nelegálním rozděláváním ohňů**.

Větší počet návštěvníků spolu s moderními trendy trávení volného času, které zahrnují volný pohyb terénem mimo značené turistické trasy, noční sportovní a turistické aktivity, mají za následek skutečnost, že se **návštěvníci ve zvýšené míře vyskytují i mimo tradiční místa a časy**. To znamená nejenom zmenšování klidových oblastí a doby klidu, ale může docházet také k poškozování cenné přírody. Ke zmenšování klidových oblastí přispívá také **rozvoj elektrických kol**, který činí terén Orlických hor mnohem dostupnějším pro skupinu návštěvníků se slabší fyzickou kondicí a výrazně zvyšuje akční radius všech uživatelů. S rostoucím počtem návštěvníků jsou **častější střety různých uživatelů tras** (různé skupiny návštěvníků mezi sebou / návštěvník x místní / návštěvník x hospodář) a projevují se

problémy s odpady a znečišťováním okolí nejvytíženějších tras, turistických cílů a parkovišť.

### *Navržený směr rozvoje*

Podporovat udržitelný rozvoj cestovního ruchu v území v souladu se stanovenými limity (včetně ochrany klidových oblastí, kde není zvyšování návštěvnosti žádoucí – viz Limity, plochy A a B)

- **ad Rozšiřování infrastruktury, a tím zmenšování klidových zón**
  - *Povolovat další rozvoj infrastruktury jen na místech, kde je to v souladu s Limity využití území*
  - *Vysvětlovat Limity využití území na vhodných fórech (obce, setkání pracovníků CR, DM), vysvětlit, co to v konkrétním místě znamená a proč má smysl limity respektovat*
  - *Komunikovat Limity využití území*
    - 1) *organizacím, které zastupují zájmové skupiny uživatelů území a zatím navádějí návštěvníky i do oblastí, kde to není žádoucí (v různé míře např. KČT, SHOcart a jiní vydavatelé map a průvodců)*
    - 2) *organizátorům kulturních i sportovních akcí a kurzů (např. teambuildingových či vzdělávacích aktivit), kteří zajímavé části území cíleně využívají – týká se i ubytovatelů a provozovatelů služeb*  
*Oběma skupinám 1) i 2) komunikovat také to, že v rámci závodů se účastníci mohou dostat i na trasy, kam by běžný návštěvník neměl (orientační závody, cyklozávody horských kol). Jako běžní návštěvníci by se pak měli držet oficiálně značených tras.*
    - 3) *v rámci vlastních exkurzí s průvodcem AOPK ČR připomínat exkluzivitu zážitku při příležitostných exkurzích mimo značené trasy a cesty. Upozorňovat na to, že návštěvníci by se při další návštěvě bez průvodce měli držet značených tras.*
  - *Nesměřovat tok návštěvníků mimo stávající síť značených pěších a cyklistických tras*
  - *Nepropagovat nabídku, která by v sezóně zvyšovala v kritických místech návštěvnost a s ní i související problémy (špatná dopravní situace včetně parkování, nedostatečné hygienické zázemí)*
  - *Nevytvářet novou nabídku, aniž by v souvislosti s ní byla zároveň efektivně řešena dopravní situace, hygienické zázemí, parkování a provoz konkrétních turistických cílů*
- **ad Organizace cestovního ruchu a soustředění turistické nabídky**
  - *Prosazovat řízení a plánování cestovního ruchu tak, aby se dále nepřetěžovaly části, které jsou již dnes intenzivně využívány, zohlednit KPNV (zejména Limity)*
  - *Ve spolupráci s destinačním managementem využívat KPNV k plánování prezentace území, vytváření produktů cestovního ruchu a směřování turistů k*



*částem infrastruktury a turistickým cílům v jiných, méně vytižených částech CHKO (v souladu s KPNV) a do oblastí za hranicemi CHKO*

- *Prezentovat skutečnou situaci v nejzatíženějších místech (nevytvářet představu idylického, liduprázdného místa), klást důraz na kvalitu zážitku návštěvníka, což by měl být společný zájem jak AOPK ČR, tak DM a poskytovatelů služeb*
- **ad Parkování mimo parkovací plochy, porušování zákazů vjezdu**
  - *Spolupracovat s Policií ČR a majiteli pozemků, důsledně dbát na dodržování omezení vyplývající ze ZOPK a lesního zákona, pokutovat porušování zákazu vjezdu*
  - *Spolupracovat s majiteli pozemků a obcemi a hledat možnosti rozšíření legálních parkovacích ploch v kritických místech*
  - *Při legalizaci vhodných ploch pro odstavení motorových vozidel mimo silnice a místní komunikace použít právní nástroj vyhrazení míst se souhlasem orgánu OP, iniciovat žádosti*
  - *Komunikovat ve spolupráci s lokálními médii (rozhlas, tiskoviny, FB) rizika spojená s porušováním nedovoleného parkování a zákazů vjezdu (především riziko pro průjezd záchranné služby, hasičů apod.)*
  - *Působit na návštěvníky prostřednictvím DP, TIC a dalších komunikačních kanálů*
- **ad Nedovolené táboření**
  - *Spolupracovat s vlastníky pozemků, hospodáři, Policií ČR a obecní policií a v krajním případě pokutovat porušování zákazů táboření a rozdělávání ohňů*
  - *Ve spolupráci s obcemi hledat možnosti zřízení legálních míst k rozdělávání ohně a táboření (vč. „nocovišť“) a propagovat je*
  - *Důsledně odstraňovat nelegální ohniště a tábořiště*
  - *Komunikovat pravidla chování v chráněném území – základ viz Pojďte s námi do přírody*  
<https://storymaps.arcgis.com/stories/a1dedf4666824024815946b66e6b8ded>,  
resp. <https://www.nature.cz/jak-se-chovat-v-priode>  
*a podpořit kampaní (od cedule na parkovišti až po část expozice v DP a upozornění v návštěvnícké mapě a turistických novinách)*
  - *Působit na návštěvníky prostřednictvím DP a dalších komunikačních kanálů*
- **ad Pohyb mimo oficiální značené trasy, zavádějící komunikace vydavatelů map směrem k veřejnosti, tlak na vyznačování a vytváření nových tras**
  - *Spolupracovat s DM a subjekty vytvářejícími nové trasy (obce, TIC, provozovatelé služeb, KČT atd.), vytvářet případné nové trasy v souladu s Limity KPNV*
  - *Komunikovat Limity využití území vydavatelům map a spolupracovat s nimi na přípravě nových vydání map (konzultace stavu)*
  - *Působit na návštěvníky prostřednictvím plánovaného DP a dalších komunikačních kanálů*
  - *Nadále nezvyšovat návštěvnost kritických míst*

- *Zajistit kvalitní značení přístupu na nástupní místa*
- **ad Zvyšující se počet cyklistů**
  - *Spolupracovat s DM a subjekty vytvářejícími nové trasy pro cyklisty (obce, TIC, provozovatelé služeb, KČT atd.), vytvářet případné nové trasy v souladu s Limity KPNV*
  - *Komunikovat Limity využití území vydavatelům map a spolupracovat s nimi na přípravě nových vydání map (konzultace stavu)*
  - *Působit na návštěvníky prostřednictvím chystaného DP a dalších komunikačních kanálů*
- **ad Střety různých uživatelů tras**
  - *Ve spolupráci s dalšími aktéry (subjekty zastupující cyklisty, pěší a další uživatele tras, obce, hospodáři, policie apod.) vyvinout tlak na prosazování tolerantnějšího chování ze strany různých uživatelů stezek a cest*
    - *na celostátní úrovni: podporovat vytvoření kampaně AOPK ČR a MŽP (případně ve spolupráci s dalšími subjekty jako ČT, KČT, CzechTourism, Centrum dopravního výzkumu, BESIP apod.)*
    - *na úrovni krajů: podporovat vytvoření kampaně/zapojení do celorepublikové kampaně (viz výše)*
  - *Využívat příležitostí a ve spolupráci s dalšími subjekty (např. hospodáři, obcemi, provozovateli služeb) upozorňovat na problém (netolerance, střety mezi uživateli tras)*
  - *Vyzdvihovat toleranci mezi uživateli tras jako součást zodpovědného chování návštěvníků v CHKO, které aktivně přispívá k ochraně území a jeho hodnot*
  - *Působit na návštěvníky prostřednictvím DP a dalších komunikačních kanálů*
- **ad Odpadky a znečišťování okolí tras, turistických cílů a parkovišť**
  - *U oficiálních parkovacích ploch vyřešit hygienické zázemí (WC) – podle významu nástupního místa, u hlavních nástupních míst by být mělo*
  - *Komunikovat pravidla chování v chráněném území – základ viz Pojďte s námi do přírody*  
<https://storymaps.arcgis.com/stories/a1dedf4666824024815946b66e6b8ded>  
 resp. <https://www.nature.cz/jak-se-chovat-v-prirode> a podpořit kampaní (od cedula na parkovišti až po část expozice v DP a upozornění v návštěvnícké mapě a turistických novinách)
  - *Komunikovat správné chování jako aktivní příspěvek ochraně hodnot území*
  - *Umístit odpadkové koše a kontejnery na tříděný odpad na parkovištích vyššího řádu, kde je zajištěn odvoz odpadu*
  - *Nepodporovat umísťování odpadkových košů volně v terénu*
  - *Působit na návštěvníky prostřednictvím DP a dalších komunikačních kanálů*

## **Snižování zážitku návštěvníka v důsledku změn v krajině, které nezpůsobil cestovní ruch**

### *Stav*

**Se současným hospodařením v krajině a probíhající změnou klimatu** souvisí zarůstání bezlesí a zánik stanovišť, unifikace a fragmentace krajiny, lesy poničené kůrovcovými těžbami (vyjeté koleje, použití pesticidů, holiny) a pokles druhové pestrosti. To vše snižuje hodnotu přírody a krajiny CHKO a zážitek návštěvníka z pobytu v ní.

### *Navržený směr rozvoje*

#### **Podpora šetrného obhospodařování krajiny a péče o jednotlivé přírodní a kulturní fenomény ve spolupráci s relevantními partnery**

- *Systematicky informovat veřejnost o realizaci managementových opatření na podporu pestrosti přírody a krajiny a o jejich smyslu*
- *Provádět osvětu týkající se probíhající klimatické změny a souvisejícího odumírání lesů v Orlických horách a propagovat udržitelnější lesní hospodaření*
- *Spolupracovat s vlastníky a dalšími partnery na zachování krajinářsky hodnotných prvků v krajině Orlických hor (architektonické památky, pohledová místa, aleje apod.) a informovat o tom veřejnost*
- *Dlouhodobě zajišťovat a podporovat osvětu o tom, jak v území hospodařit tak, aby se podpořila biodiverzita, jak stavět, aby se zachoval krajinný ráz, tj. zachovaly hodnoty CHKO – např. setkání, besedy a exkurze s průvodcem pro místní obyvatele, chataře a chalupáře s cílem motivovat je k chování podporujícímu zachování pestrosti přírody a krajiny v okolí jejich nemovitosti (obhospodařování drobných ploch, odpovědné likvidace biologického a jiného odpadu, nakládání s vodami apod.)*
- *Při vhodných příležitostech (např. setkání TIC apod.) zajistit osvětu o důsledcích ztráty pestrosti ve vazbě na cestovní ruch – čím je krajina pestřejší, tím více toho může návštěvníkovi nabídnout. Pokud je pestrá, pořád je tam něco zajímavého a není to vázáno pouze na omezené období roku.*

## Dominantní postavení individuální dopravy v území

### Stav

**V území výrazně převažuje individuální doprava.** V jejím důsledku stoupá dopravní zátěž i potřeba parkovacích míst, počet aut odstavených podél silnic, na nebezpečných plochách, na kraji lesa apod. **Území sice pokrývá síť veřejné dopravy,** která obsluhuje tradiční nástupní místa opatřená informačním systémem (mapy, rozcestníky KČT), **ale frekvence spojů velmi často neumožňuje její efektivní využití návštěvníky.** **Tipy na výlety a doporučené turistické trasy jsou většinou zokruhovány a počítají s využitím individuální dopravy a nepřímo ji tak podporují.**

### Navržený směr rozvoje

#### Omezení individuální dopravy, podpora cestování veřejnou dopravou

- *Ve spolupráci s kraji a obcemi podporovat veřejnou dopravu s cílem omezit tlaky na zvětšování parkovišť přímo na území CHKO a zastavování půdy a zlepšit situaci přímo v obcích; méně aut na silnicích znamená také větší bezpečí pro cyklisty i pro pěší.*
- *Ve spolupráci s krajem a DM dlouhodobě podporovat v území vytváření takových tipů na výlet, jejichž součástí bude využití hromadné dopravy a komunikovat to pak jako aktivní příspěvek návštěvníků k ochraně přírodních a kulturních hodnot území. Doporučovat např. aby návštěvníci alespoň jednou za svůj pobyt hromadnou dopravu využili nebo se v území pohybovali jinak než autem.*
- *I v oblasti propagace na turistických serverech důsledně podporovat vedení tras (např. Výleták apod.) s různými nástupními a cílovými body včetně návaznosti na veřejnou dopravu a délku cestování a s uvedením podrobnějších informací o cestování (odkaz na jízdní řád, cyklobus apod.). To vše nabízet jako příklad šetrnějšího spotřebitelského chování v chráněném území.*
- *Propagovat využívání veřejné dopravy a disciplinované parkování jako aktivní příspěvek i na stránkách budoucího DP.*
- *U existujících parkovišť na hlavních nástupních bodech podporovat jejich vybavení sociálními zařízeními pro návštěvníky.*
- *Ve spolupráci s obcemi a provozovateli ski areálů podpořit systémové řešení parkování v Deštném v Orlických horách a v Říčkách v Orlických horách*

## Nedostatečná komunikace o cestovním ruchu, koordinace rozvoje cestovního ruchu a zavádějící obraz území

### Stav

**Řada subjektů v území má nízké povědomí o shodných či podobných zájmech ve vztahu k cestovnímu ruchu.** Pro úspěšný rozvoj dlouhodobě udržitelného cestovního ruchu v území, hledání pragmatických řešení i pro formování obrazu území jsou důležité i zájmy subjektů, které primárně cestovní ruch neřeší, nicméně dopady cestovního ruchu často významně ovlivňují běžnou činnost či úspěšné naplňování jejich společenského poslání (včetně zajištění dobré úrovně života obyvatel – obce a hospodaření – hospodáři). Tyto subjekty o sobě zatím ve vztahu k cestovnímu ruchu málo ví a o svých problémech s ním většinou oficiálně nemluví (nemají to v agendě). Zatím neexistuje fórum, na kterém by se pravidelně setkávaly a o problematice cestovního ruchu měly možnost společně jednat.

**Rozvoj CR je soustředěný do několika center na území CHKO,** což odráží i vytvářený obraz území, který není plošně vyvážený a nezohledňuje dostatečně potřeby OP ani potřeby rozvoje dlouhodobě udržitelného cestovního ruchu. **Stávající obraz území** (včetně obrazu vytvářeného samotnou AOPK ČR) **celkově vyvolává v návštěvníkovi nereálná očekávání, která přispívají ke střetům se zájmy ochrany přírody.** Orlické hory jsou často prezentovány jako klidná, téměř liduprázdná krajina, včetně nejceněnějších a nejprétíženějších míst, což vede k tomu, že návštěvníci mají tendenci klidná a liduprázdná místa hledat. **Stávající obraz území málo odráží potřeby OP** (dosud neexistoval dokument, který by pro celé území CHKO stanovil: proč, co a kde, komu, jak interpretovat a komunikovat – pomoci by tomu měla až tato KPNV). **Potřeby OP nejsou komunikovány efektivně** (stávající infrastruktura nevyužívá plně svého potenciálu, infrastruktura sice existuje, ale téměř vůbec neřeší, co je potřeba z hlediska ochrany přírody a chování návštěvníků). Forma většinou neoslovuje dnešní návštěvníky.

### Navržený směr rozvoje

**Lepší koordinace rozvoje cestovního ruchu založeného na respektování hodnot a limitů území s cílem vytváření jeho reálného obrazu**

- **ad Nízké povědomí o společných zájmech v cestovním ruchu**
  - *Pravidelně, systematicky a proaktivně komunikovat a spolupracovat s institucemi a organizacemi, jejichž zájmovým územím jsou Orlické hory. Povaha, intenzita i efektivita komunikace může být velmi různorodá a nepochybně se bude odvíjet od charakteru organizace, historie vzájemných kontaktů a povahy zájmů (mimoběžné, shodné, protichůdné).*
  - *využít KPNV jako společný základ pro komunikaci a spolupráci, promyslet si v návaznosti na ni komunikační strategii s hlavními/klíčovými partnery (stav, cíle, hlavní témata, komunikační nástroje), vytvořit pracovní skupinu pro naplňování KPNV s partnery CR v území, komunikaci a spolupráci hodnotit a oceňovat*

- *pořádat minimálně 1x ročně společné setkání (hodnocení, plánování, klíčová témata, trendy, neformální diskuse)*
- *ke komunikaci využívat i neformální příležitosti a tyto vytvářet*
- *ke komunikaci a spolupráci zvát místní/regionální významné/známé osobnosti, opinion makery*
- *kromě partnerů jako jsou obce či hospodáři hledat společné cíle a prostředky i s nestátními neziskovými organizacemi (spolky, nadace, ústavy) a příspěvkovými organizacemi (muzea, knihovny atd.)*
- *zapojovat se do dlouhodobých /strategických plánovacích procesů alespoň na regionální úrovni (regionální koncepce rozvoje cestovního ruchu apod.)*
- **ad Nedostatečná koordinace rozvoje CR, aktivit a koordinace při vytváření obrazu území**
  - ***Vytvořit si / upevnit komunikační kanály AOPK ČR s DM a dalšími výraznými subjekty, které spoluurčují směr rozvoje cestovního ruchu a spoluvytvářejí obraz území a dlouhodobě s nimi pracovat na udržitelném rozvoji cestovního ruchu a společném vytváření obrazu území (základem je KPNV)***
  - ***Vystupovat na fórech, která řeší problematiku cestovního ruchu s příspěvky, jaký je dopad CR na území, jak může snižování kvality prostředí ovlivnit CR v území***
  - ***Zapojovat další subjekty, které mají zájem o spolupráci z řad obcí, hospodářů, poskytovatelů služeb CR. Při oficiálních jednáních, která běžně pracovníci AOPK ČR absolvují, na fórech turistického ruchu spolupracovat se subjekty, které mají v konkrétních místech s návštěvníky podobné problémy jako OP (LČR a další lesnické subjekty, obce, místní provozovatelé služeb atd.) a mohou pomoci skutečný stav v území komunikovat směrem k destinačnímu managementu***
  - *Představit KPNV partnerům v regionu a vysvětlit, jak s ní pracovat*
- **ad Stávající obraz území vytváří zkreslená očekávání + Stávající obraz území téměř vůbec neodráží potřeby OP**
  - ***Prezentovat skutečný obraz území, ne ideál, který návštěvník nenajde, tj. formovat reálná očekávání návštěvníka ve spolupráci s destinačním managementem***
  - *Představit KPNV partnerům v regionu a vysvětlit, jak s ní pracovat*
  - *Promítnout sdělení a limity KPNV do vlastních materiálů AOPK – Facebook, brožura o CHKO, web, web DP, expozice a návštěvnické programy budoucího DP*

- **ad Potřeby OP nejsou komunikovány efektivně**
  - *Promítnout KPNV do další komunikace s návštěvnickou veřejností*
  - *Obnovu stávající a vytváření nové interpretace striktně stavět na KPNV (minimálně vlastní, tam kde je možné se s partnery dohodnout, tak i ostatní)*
  - *Podporovat subjekty, které provozují infrastrukturu, která nejlépe odpovídá sdělení KPNV o potřebách CHKO*
  - *Vybudovat Dům přírody Orlických hor tak, aby umožňoval efektivně komunikovat s návštěvníky – byl dostupný, srozumitelný a atraktivně komunikoval důležitá sdělení z KPNV*
  - *Využívat další možnosti ke komunikaci s návštěvníky na frekventovaných místech, jako jsou toulaví průvodci / strážci, miniinfobody či mobilní informační body*
  - *podle významnosti nástupního bodu jej vybavit příslušnou návštěvnickou a interpretační infrastrukturou; s výhodou lze rozšířit spolupráci s partnery (obce) a využít jejich návštěvnickou infrastrukturu tam, kde existuje*
  - *informovat o vhodném nakládání s odpady („Co sis přinesl, to si odnes“, případně možnost odložit odpad na parkovištích opatřených nádobami na odpad); zaměřit se na k přírodě šetrné vykonávání potřeby v přírodě (zahrabat, nepoužívat vlhčené ubrousky ad.)*

## Prezentace Orlických hor návštěvníkům jako rekreační oblasti, sportovního a turistického cíle, ne jako zdrojové oblasti vody a druhového bohatství

### Stav:

Orlické hory jsou veřejnosti prezentovány hlavně jako rekreační oblast, turistický cíl, prostor pro sportovní aktivity, méně jako území cenné přírodovědně a téměř vůbec jako důležité místo z hlediska retence vody a zdroje zejména pitné vody.

### Navržený směr rozvoje

**Lépe komunikovat veřejnosti význam Orlických hor jako zdroje ekosystémových služeb s dopadem na široké okolí („plíce, studna a domov lidí, rostlin i živočichů“).** Prezentovat schopnost rašelinišť zadržovat vodu a vodoochrannou funkci zdravého lesa jako prioritní, dát do souvislosti ke klimatické změně a prezentovat významnou stabilizační funkci lesů a rašelinišť Orlických hor; upozornit na význam mokřadů a přirozených toků v krajině, na přírodě blízké systémy pro zadržení vody v krajině, na nezbytnost posilování retenční schopnosti krajiny pro vodu při všech stavebních pracích (cesty, zpevněné plochy apod.) nejen v centrální části, ale také v podhůří.

### Opatření:

- Podporovat občanskou vědu s využitím technologií (např. využití aplikace iNaturalist)
- Prosazovat ve spolupráci s partnery ekologická témata a spojitost s CHKO Orlické hory do škol v regionu a vzdělávání cestou EVVO a místně zakotveného učení
- Interpretovat revitalizace a obnovy rašelinišť v souvislosti s tématem klimatické změny, sucha a povodní
- Prezentovat budování cestní sítě v souvislosti se zásahy do vodního režimu (čím je komfortnější cesta s lepším odvodněním, tím větší je zásah do vodního režimu); cestní síť je dostatečně hustá a její další rozšiřování se neplánuje; cílem ochrany přírody a krajiny je podporovat funkci příkopů jako biotopů přispívajících k biodiverzitě
- Interpretovat systematicky témata zadržování vody v krajině, prevence sucha a povodní, význam zdravých lesů a mokřadů, revitalizace říčních toků, negativní vliv zpevněných povrchů (parkoviště) a staveb na retenci vody



## Limity využití území – popis ploch

Plochy byly navrženy dle Metodických listů AOPK ČR č. 34.1. Materiál byl zpracován autorským týmem ve spolupráci s AOPK ČR a Pracovní skupinou pro přípravu KPNV, která zahrnovala další důležité partnery na území CHKO OH.

### Plochy A

#### *Obecný směr rozvoje*

Pro zachování chráněných fenoménů je nezbytné:

- **STÁVAJÍCÍ ZPŘÍSTUPNĚNÍ POVAŽOVAT ZA DOSTATEČNÉ,**
- **NEZVYŠOVAT ZDE NÁVŠTĚVNOST A OMEZOVAT JEJÍ ZÁPORNÉ DOPADY NA PŘEDMĚTY OCHRANY**
- **PŘÍZPŮSOBIT PROPAGACI ÚZEMÍ** tak, aby zohledňovala uvedené limity využití jednotlivých ploch a kvalitu návštěvnického zážitku. Nezvyšovat návštěvnost v plochách A znamená **nezvyšovat jejich přístupnost a stávající intenzitu jejich propagace.**

#### *Popis jednotlivých segmentů*

**U jednotlivých segmentů (lokalit) jsou popsány důvody zařazení do této kategorie.** Segmenty **byly vymezeny na základě:** **a)** stávajících dochovaných přírodních biotopů a jejich zranitelnosti návštěvností, maloplošných zvláště chráněných území, výskytu zvláště chráněných druhů živočichů a rostlin – zejména předmětů ochrany evropsky významných lokalit a jejich zranitelnosti návštěvností, klidových oblastí důležitých pro zachování populací velkých savců, významu těchto částí krajiny v územním systému ekologické stability (ÚSES) **a b)** míry současného využívání návštěvníky, přičemž v úvahu byl brán především klidový charakter při stávajícím návštěvnickém provozu, což je charakteristika, kterou sami návštěvníci CHKO Orlické hory vnímají jako hodnotu.

#### *A 1 Trčkov*

Oblast je tvořena zachovalým komplexem rozsáhlých lesních porostů s převahou acidofilních horských bučin, podmáčených horských smrčín s vtroušenými horskými klenovými a květnatými bučinami. Významnou součástí jsou podmáčené luční enklávy s vysokou biodiverzitou. Území je zařazeno do I. a II. zóny odstupňované ochrany CHKO Orlické hory. Zahrnuje maloplošná zvláště chráněná území - NPR Trčkov, PR Trčkovská louka, PR Hraniční louka, PP Velká louka. Celá oblast se nachází v EVL Trčkov a část zasahuje do ptačí oblasti Orlické Záhoří.

V jihozápadní části území prochází žlutě značená turistická trasa (NS Bedřichovka). Ostatní území je dostupné veřejnosti pouze po lesních cestách. Do NPR Trčkov je ze zákona vstup zakázán (s výjimkou dvou krátkých úseků žluté zde nejsou žádné turistické značené trasy).

## *A2 Antoniino údolí*

Hluboce zaříznuté údolí řeky Bělé s přírodě blízkým průběhem toku tvořeným kamenitým řečištěm. Strmé stráně nad údolím se skalnatými výchozy jsou typické zachovalými suťovými lesy s výskytem významných druhů rostlin a živočichů. Území se nachází v I. a II. zóně odstupňované ochrany CHKO Orlické hory.

Údolím Bělé vede silnice II/321, turisticky není zpřístupněno, pouze jej křížuje žlutě značená turistická trasa (Uhřínov – Lomy u Osečnice). Ostatní části území jsou pro veřejnost špatně dostupné (neudržované lesní cesty). Zvýšenou turistickou návštěvnost lze zaznamenat u zřícenin hradů Klečkov a hradiště Hlodný.

## *A3 Zdobnice–Říčka*

Území charakterizují zaříznutá údolí řek Zdobnice a Říčka s balvanitými řečišti včetně jejich soutoku v nižší části Orlických hor. Strmé stráně nad údolím se skalnatými výchozy porůstají lesy přirozeného druhového složení (acidofilní bučiny, květnaté bučiny a suťové lesy) s hodnotnými rostlinnými a živočišnými společenstvy. Oblast se nachází v I. a II. zóně odstupňované ochrany CHKO Orlické hory a v EVL Zdobnice – Říčka.

Pro turisty je území zpřístupněno pouze po modře značené turistické trase Pěčín–Hamernice.

## **Plochy B**

### *Obecný směr rozvoje*

Pro zachování chráněných fenoménů je nezbytné:

- **AKTIVNĚ USMĚRŇOVAT NÁVŠTĚVNÍKY** a jejich chování v daném místě, ale i celkově na území CHKO a před příjezdem do území (formovat očekávání),
- **PROVÁDĚT OPATŘENÍ K OMEZENÍ ZÁPORNÝCH VLIVŮ NÁVŠTĚVNOSTI** tam, kde se projevují či hrozí,
- **PŘÍZPŮSOBIT PROPAGACI ÚZEMÍ** tak, aby zohledňovala uvedené limity využití jednotlivých ploch B a kvalitu návštěvnického zážitku.

### *Popis jednotlivých segmentů*

**U jednotlivých segmentů (lokalit) jsou popsány důvody zařazení do této kategorie. Segmenty byly vymezeny na základě: a)** stávajících dochovaných přírodních biotopů a jejich zranitelnosti návštěvností, maloplošných zvláště chráněných území, výskytu zvláště chráněných druhů živočichů a rostlin – zejména předmětů ochrany evropsky významných lokalit a jejich zranitelnosti návštěvností, klidových oblastí důležitých pro zachování populací velkých savců, významu těchto částí krajiny v územním systému ekologické stability (ÚSES), **b)** míry současného využívání návštěvníky, **c)** předpokladů budoucích záměrů s ohledem na nástupní místa a nové záměry v blízkém okolí. **Dále sem byly zahrnuty d) segmenty**

**potenciálně velmi vhodné pro interpretaci**, kde však není možné míru návštěvnosti a jejích záporných vlivů do budoucna objektivně odhadovat.

### *B1 Zemská brána*

Oblastí je přírodní rezervace Zemská brána, nacházející se na jihovýchodním okraji CHKO Orlické hory. Ostře zaříznutá soutěska Divoké Orlice se zalesněnými svahy, erozí obnaženými mnohametrovými skalními bloky, přirozeně se vyvíjející řečiště se spleť peřejí, hlubokými tůňemi a klidnými mělčinami. Převažující lesní porosty jsou doplněny podmáčenými lučními enklávami se zachovalou vegetací a cennými druhy živočichů. Přírodní rezervace je zařazena do I. a II. zóny odstupňované ochrany CHKO Orlické hory.

Údolím Divoké Orlice prochází modře značená turistická trasa doplněná naučnou stezkou se vzdělávacími interakčními prvky. Významnými turistickými cíli po trase jsou: Pašerácká lávka, Ledříčková skála, kamenný most přes Divokou Orlici.

### *B2 Orlický hřeben*

Hřeben Orlických hor s nadmořskou výškou více než 900 m n. m. od Olešnice v Orlických horách po Anenský vrch. Území je z větší části zalesněno kulturními smrkovými monokulturami, místy s nepůvodními vysázenými klečovými porosty. Zachovalé přírodní biotopy se nachází především v maloplošných zvláště chráněných územích - PR Pod Vrchmezím, PR Sedloňovský vrch, NPR Bukačka, PR Jelení lázeň, PP Sfinga, PP U Kunštátské kaple, PP Rašeliniště pod Pětirozcestím, PR Komáří vrch a EVL Orlické hory – sever. Zásadní pro území jsou cenná nelesní společenstva vrchovišť, rašelinišť a pramenišť. Do oblasti zasahuje I. a II. zóna CHKO Orlické hory, EVL Orlické hory – sever, částečně EVL Trčkov.

Po hřebeni Orlických hor vede červeně značená turistická trasa (Jiráskova cesta), souběžně s naučnou stezkou „Po hřebeni Orlických hor“. Hojně navštěvovanými turistickými cíli jsou: rozhledny na Velké Deštné, Anenském vrchu a na Vrchmezí (již na polském území), historické vojenské objekty obranného systému, Masarykova chata. V zimě je hřebenová cesta upravena pro běžkaře.

## Nástupní body <sup>14</sup>

**Na celém území CHKO je zakázáno vjíždět a setrvávat motorovými vozidly mimo silnice, místní komunikace a místa vyhrazená se souhlasem orgánu ochrany přírody.** Jinými slovy legálně se v CHKO motorová vozidla mohou vyskytovat jen na silnicích, místních komunikacích a místech, která jsou k tomu vyhrazena se souhlasem orgánu ochrany přírody. Nicméně auta jsou často odstavována na plochách, které nebyly vyhrazeny se souhlasem orgánu ochrany přírody, což někde způsobuje problémy, někde ne. V území je řada míst, která jsou jako nástupní body využívána, ale na nichž je parkování nevhodné a způsobuje **střet se zájmy ochrany přírody** a někdy i zájmy samotných obcí, vlastníků pozemků a hospodářů, jsou uvedena v další části (viz **Střetové body**).

I oficiální parkovací plochy často **postrádají zázemí pro návštěvníky** (zejména toalety).

Při výběru bylo důležité **zvážit** a) funkci nástupního bodu v daném území (i širší oblasti kolem) a b) případné alternativy. **Všechny nástupní body, které mají parkovací plochy, byly zvoleny tak, aby nebyly přímo v rozporu s limity využití území uvedenými u ploch A a B.** Některé nástupní nemají parkovací plochy, ale jsou důležité z hlediska umístění informací o režimu pohybu návštěvníků v dané lokalitě.

**Čísla indikují nástupní body v doprovodné mapě** vyznačené tyrkysovým kroužkem.

### *Obecný směr rozvoje a doporučená infrastruktura:*

**Problematiku parkování a dopravy je potřeba vždy vnímat a řešit komplexně, v kontextu větších celků** (viz také popisy ploch A a B), protože situace v jednom konkrétním místě bude ovlivňovat dění na jiných místech v území.

---

<sup>14</sup> Pracovní poznámky k nástupním bodům. Nástupní místa pro hřebenové pěší túry, cyklistiku a běžkování:

Sedlo Šerlich 990 m.n.m. Turistické cíle v okolí do 5 km: Velká Deštná rozhledna, občerstvení, Masarykova chata restaurace, zimní středisko Zieleniec, Vrchmezí rozhledna, Bukačka NPR

Sedlo Mezivrší 925 m.n.m. Turistické cíle v okolí do 5 km: Anenský vrch rozhledna, bunkr Průsek, linie opevnění v okolí sedla, Pěticestí občerstvení

Sedlo pod Homolí (U Matky Boží) 965 m.n.m. pouze neoficiální, bez legální odstavné plochy pro auta. Relativně málo známé a nepříliš využívané. V zimě neudržovaná komunikace. Turistické cíle v okolí do 5 km: Kačenčín šenk samoobslužné občerstvení, vrch Koruna, budovaná lanovka Jadrná, Velká Deštná rozhledna

Sedlo Panské Pole 750 m.n.m. Turistické cíle v okolí do 5 km: tvrz Hanička, Anenský vrch, Neratov, Vysoký Kořen, Žamberské lesy

Je třeba **dobře plánovat kapacitu parkovišť** na jednotlivých nástupních bodech s ohledem na kapacitu atraktivit **a hájit je v územních plánech obcí.**

Pro snazší rozhodování o důležitosti bodu a případném umístění infrastruktury jsou **nástupní body rozděleny do 3 skupin**: body **hlavní**, body **doplňkové** (většinou fungující dočasně) **a body vedlejší**. Pro jednotlivé skupiny je zde doporučena základní infrastruktura. V případě, že se infrastruktura v některém místě liší, je to uvedeno přímo v navazujícím popisu u konkrétního nástupního bodu:

- **HLAVNÍ nástupní body**: skiareál Deštné, skiareál Říčky, skiareál Jadrná, Panské pole

***Doporučená infrastruktura:***

- kapacitní parkoviště s plochou zabezpečenou proti úniku provozních kapalin do okolí
- kontejnery na odpad
- zázemí (WC) – minimálně v dosahu (např. veřejné WC ve městech apod.)
- informační infrastruktura (mapa + pravidla chování v CHKO + základní informace o CHKO – minimálně ve smyslu hlavního sdělení).

- **DOPLŇKOVÉ nástupní body**:

Slouží v případě, že jsou zaplněna hlavní parkoviště v turistických cílech.

***Parkoviště: Deštné obec, Říčky obec***

***Doporučená infrastruktura:***

- parkovací plocha
- zajistit možnost odložit odpad (stačí přechodně, např. igelitové pytle na odpad)

- **VEDLEJŠÍ nástupní body**:

Místa na turistických trasách a poblíž turistických tras, odkud se do terénu vyrazí.

**Parkoviště: skiareál Olešnice v Orlických horách, skiareál Černá Voda, Mezivří, Trčkov, Bedřichovka, Šerlišský mlýn, Neratov, Luisino údolí, Zdobnice, Bartošovice, Vrchní Orlice, Olešnice obec, Olešnice Čihalka**

***Doporučená infrastruktura:***

- parkovací plocha, bez zázemí
- kontejnery nebo jiná možnost odložit odpad
- informační infrastruktura (mapa + pravidla chování v CHKO + základní informace o CHKO – minimálně ve smyslu hlavního sdělení)  
Pokud jsou vedlejší nástupní body blízko sebe (např. v jedné obci a návštěvník musí kolem druhého bodu projít, nemá smysl na oba umísťovat mapu a pravidla

## Střetové body

Místa, kde chování návštěvníků či provoz spojený s turistickým cílem či trasou způsobují **střet se zájmy ochrany přírody a někdy i zájmy samotných obcí, vlastníků pozemků a hospodářů**. Často se jedná o místa, která jsou využívána jako nástupní body, na nichž je ovšem parkování nevhodné či přímo nezákonné (parkování v zákazu vjezdu).

**U jednotlivých střetových bodů je zmíněn současný problém, který je potřeba v souvislosti s ochranou fenoménů i provozem dané lokality řešit.**

**Čísla indikují body v doprovodné mapě vyznačené červeným kroužkem.**

### Popis jednotlivých bodů

Pro jednodušší hledání v mapě, jsou body orientačně rozčleněny do zón A, B, nebo C ve kterých leží.

#### Zóna A

##### Soutok - Plačtivá skála (bod 902)

**Situace:** Místo na soutoku Řičky a Zdobnice, I. zóna CHKO, EVL Soutok. Nad soutokem je skála, ze které odkapává voda – Plačtivá skála. Z důvodu ochrany lokality sem nevede značená stezka. V okolí vlastního soutoku opakovaně vzniká živelné tábořiště.

**V čem je problém:** Území je citlivé na pohyb a pobyt turistů z důvodu častého nelegálního táboření, které snižuje návštěvnický zážitek ostatním návštěvníkům lokality .... Proto vícedenní pobyt turistů není žádoucí.

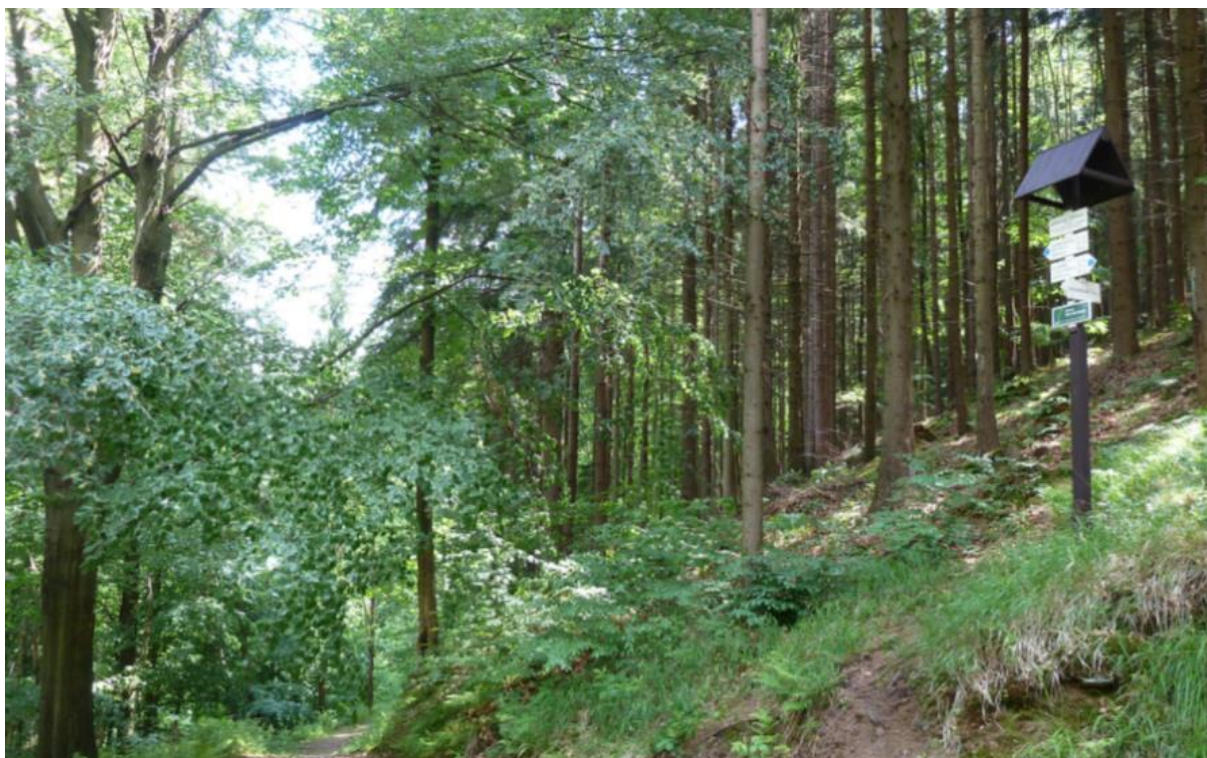
#### Doporučení:

***Táboření řešit občasnou strážní službou a likvidací tábořiště, provádět osvětu o možnostech legálního táboření na území CHKO. Vzhledem k umístění v zóně A území cíleně nepropagovat a nenavádět sem další návštěvníky. Domluvit se s KČT a zrušit směrovku RK259c ukazující směr k soutoku a skále a celý TIM316 „Pod Plačtivou skálou“.***



*Na mapách cesta vykreslená je. Přímou nad řekou je velmi špatně přístupná, ale z modré turistické se z rozcestí „Soutok Zdobnice a Řičky (odb.)“ dá pohodlně sejít. Sám ten rozcestník tam stojí zřejmě pouze z tohoto důvodu, protože žádná jiná odbočka než k Plačtivé skále tam není a je na něm přímo i zmíněna.*





#### *NPR Trčkov (bod 911)*

**Situace:** Lesní neznačená cesta propojující české a polské území ve směru Bedřichovka–Zieleniec vede skrz národní přírodní rezervaci. Oblast NPR je lokálně známá jako houbařská lokalita, zejména na podzim je zde zaznamenáván častý pohyb houbařů.

**V čem je problém:** V lokalitě dochází k nelegálnímu parkování a vstupu houbařů mimo značené cesty. Vstup houbařů do lesa není škodlivý pro předměty ochrany, ale parkování mimo vyznačenou parkovací plochu není žádoucí.

**Doporučení:**

***Nenavádět sem návštěvníky, udržovat zákazové sloupky, nepropagovat na sítích a v mapách. Během houbařské sezóny posílit strážní službu v území.***

#### *Zóna B*

##### *Zemská brána, rezervace (bod 908)*

**Situace:** Turisticky vysoce zatížené místo. Přirozená výletní zóna navázaná na rekreační kapacitu okolí Pastvinské přehrady. Historický objekt klenutého silničního mostu a objekt pašerácké lávky zvyšují atraktivitu přírodního prostředí.

**V čem je problém:** Lokalita je zatížena vysokou návštěvností, která ale nemá zjevný negativní vliv na předmět ochrany PR. Spolu s problémy s parkováním vozidel pouze snižuje

návštěvnícký zážitek. Návštěvníci hromadně porušují bližší ochranné podmínky PR – zákaz vstupu mimo značené stezky.

**Doporučení:**

***Změnit ochranné podmínky a nově vyhlásit přírodní rezervaci. Monitorovat návštěvnost lokality, sledovat její dopad na okolní přírodu a během špiček zajišťovat prostřednictvím strážní služby kontrolní a osvětovou činnost.***

***Zemská brána, okolí mostu (bod 913)***

**Situace:** Významný nástupní bod do přírodní rezervace Zemská brána na silnici II. Třídy č. 311. Stávající parkovací plocha nestačí a není snadné ji rozšířit z důvodu modelace terénu.

**V čem je problém:** Návštěvníci auta odstavují i na nevhodných místech, což snižuje návštěvnícký zážitek a komplikuje dopravní a bezpečnostní situaci.

**Doporučení:**

***Informovat řidiče tabulí o poloze dalších parkovišť v okolí s výzvou, aby v případě, že je toto parkoviště plně obsazené, použili jiné.***

***Bunkr RS87 Průsek (bod 903)***

**Situace:** Objekt těžkého opevnění RS-87 na hřebeni hor u Mezivřší nad Říčkami, který provozuje zapsaný spolek jako vojenské muzeum. <http://www.rs87prusek.cz/>. Provozovatelé a výjimečně návštěvníci vjíždí auty do lesa až k bunkru. Potenciální střetové místo v případě rozšíření nabídky služeb pro návštěvníky.

**V čem je problém:** Zvýšený pohyb aut po lesní komunikaci, po níž je vedena páteřní červená turistická značka, tzv. Jiráskova cesta, by nepochybně výrazně snížil návštěvnícký zážitek pěších turistů i cykloturistů.

**Doporučení:**

***Dohodnout s provozovatelem pravidla pro možný omezený vjezd aut k bunkru (Pouze v rámci schválených akcí? Pouze historické vozy jako součást expozice?) Monitorovat návštěvnost lokality, sledovat její dopad na okolní přírodu a v případě potřeby během špiček zajišťovat prostřednictvím strážní služby kontrolní a osvětovou činnost.***

***Anenský vrch, rozhledna (bod 904)***

**Situace:** Pod rozhlednou vzniká tábořiště. Rozhledna jako zájmový bod turistické infrastruktury soustřeďuje návštěvnost. Díky rekonstrukci příjezdové komunikace v době stavby je vrchol reálně dostupný i osobním automobilem.

**V čem je problém:** Táboření s rozděláváním ohňů není v okolí rozhledny legální. Je opakovaně doloženo zakládání ohňů, což si vzhledem k riziku vzniku požáru nepřeje správce



lesa. Vjezd auty k rozhledně není legální. Pohyb aut po příjezdové komunikaci, po níž je vedená páteřní červená turistická značka, tzv. Jiráskova cesta, by nepochybně výrazně snížil návštěvnický zážitek pěších turistů i cykloturistů.

**Doporučení:**

***Dohodnout se s majitelem rozhledny na udržování pořádku a likvidaci nových ohnišť. Monitorovat návštěvnost lokality, sledovat její dopad na okolní přírodu a v případě potřeby během špiček zajišťovat prostřednictvím strážní služby kontrolní a osvětovou činnost.***

***Mezivřší, parkoviště (bod 905)***

**Situace:** V sedle Mezivřší těsně za hranicí PR Komáří vrch tradiční nástupní bod pro turisty. Na rozšířené lesní manipulační ploše zřídil vlastník placené parkoviště s kapacitou cca 100 vozidel.

**V čem je problém:** Parkoviště nebylo řádně povoleno a není legální.

**Doporučení:**

***Dohodnout se s majitelem pozemku a parkoviště uvést do legálního stavu, jako vedlejší nástupní bod jej vybavit příslušnou infrastrukturou:***

- parkovací plocha, bez zázemí
- kontejnery nebo jiná možnost odložit odpad
- informační infrastruktura (mapa + pravidla chování v CHKO + základní informace o CHKO – minimálně ve smyslu hlavního sdělení)

***Pěticestí občerstvení (bod 906)***

**Situace:** Významná turistická křižovatka nad Říčkami. V minulosti zde vznikla bouda horské služby. V současnosti ji provozuje spolek.

**V čem je problém:** V okolí boudy vzniká tábořiště, které není povolené a nepřeje si jej ani vlastník lesa. Zaznamenáváme vysokou návštěvnost uživatelů offroadů a čtyřkolek, v zimě sněžné skútry. Jejich zvýšený pohyb či parkování v blízkosti páteřní červeně značené turistické trasy, nepřispívá k návštěvnickému zážitku pěších turistů, cykloturistů či v zimě běžců na lyžích.

**Doporučení:**

***Táboření řešit občasnou strážní službou a likvidací tábořiště, provádět osvětu o možnostech legálního táboření na území CHKO. Nelegální vjezd motorových vozidel řešit ve spolupráci s obcí a Policií ČR.***

#### *Matka Boží, sedlo pod Homolí (bod 907)*

**Situace:** Odstavná plocha - asfaltová veřejnosti přístupná cesta vede až pod sedlo na hřebeni. V sedle na manipulační ploše probíhá parkování. Zvyšování návštěvnosti v souvislosti s provozem samoobslužného Kačenčina šenku cca 200 metrů od sedla.

**V čem je problém:** Na lokalitě probíhá nelegální parkování aut. Situace je nepřehledná v tom, že příjezd do sedla od Čertova dolu je legální, ale parkování na manipulační ploše již ne. Parkování aut na ploše, po níž je vedená páteřní červená turistická značka, tzv. Jiráskova cesta, snižuje návštěvnický zážitek pěších turistů i cykloturistů.

#### **Doporučení:**

***Projednat s krajem změnu kategorie příjezdové komunikace na účelovou a osazení značkou zákazu vjezdu.***

#### *Velká Deštná, rozhledna (bod 909)*

Velká koncentrace návštěvníků, celoročně. Kolize mezi různými skupinami návštěvníků (typicky: běžkaři x pěší). Návštěvnost podpořena provozovnou občerstvení pod Velkou Deštnou. Vjezdy vozidel obsluhy indukují zájem o vjezdy rekreační.

#### **Doporučení:**

***Monitorovat návštěvnost lokality, sledovat její dopad na okolní přírodu a v rámci možností zajišťovat prostřednictvím strážní služby kontrolní a osvětovou činnost. Jasně komunikovat pravidla pro vjezd obsluhy.***

#### *PR Jelení lázeň (bod 910)*

Rezervace u silně frekventované hlavní přístupové cesty k rozhledně na Velké Deštné. Biotopově křehké prostředí rašeliniště je chráněno zákazem vstupu veřejnosti do přírodní rezervace mimo cesty a chodníky. Přesto dochází k poměrně frekventovaným vstupům veřejnosti, využívání lokality jako WC, což způsobuje vysokou eutrofizaci prostředí.

#### **Doporučení:**

***Monitorovat návštěvnost lokality, sledovat její dopad na PR Jelení lázeň a během špiček zajišťovat prostřednictvím strážní služby kontrolní a osvětovou činnost. Jasně komunikovat pravidla chování ve vztahu k chráněnému fenoménu rašeliniště, zde i se zdůrazněním správného „odskakování si“ v přírodě.***

#### *NPR Bukačka, horní i dolní louka (bod 912)*

Biotopově a botanicky jedna z nejceněnějších lučních enkláv v Orlických horách, která je udržována z prostředků programu péče o krajinu. Pro část návštěvníků je atraktivní jako rekreační plocha. Zaznamenávány aktivity dětských her, piknik. Opakované používání horní louky k průchodu mezi hraničním průsekem a turistickou cestou na českém území desítkami

až stovkami osob za sezónu. Na dolní louce dochází okrajově k obcházení rozbahněné turistické cesty průchodem přes louku.

**Doporučení:**

***Upravit povrch cesty tak, aby byl schůdný i za mokra a návštěvníci nemuseli chodit přes louku. Monitorovat návštěvnost lokality, sledovat její dopad na NPR Bukačka a během špiček zajišťovat prostřednictvím strážní služby kontrolní a osvětovou činnost. Jasně komunikovat pravidla chování ve vztahu k chráněnému fenoménu – louce.***

***Kačenčin šenk (bod 914)***

Samoobslužný obchůdek v lese pod hřebenem. Lokalita působí jako lokální turistický cíl se sezónní návštěvností až stovek osob za týden. Dochází k (formálně legálním) vjezdům motorových vozidel do blízkosti šenku a jejich (formálně nelegálnímu) parkování v okolí. Hromadí se odpady. Zaznamenán vznik nelegálního ohniště a stopy po nelegálním táboření. Tyto činnosti však nejsou v rozporu s předměty ochrany.

**Doporučení:**

***Dohodnout se s majitelem šenku na udržování pořádku a likvidaci ohnišť. Monitorovat návštěvnost lokality, sledovat její dopad na okolní přírodu a v případě potřeby během špiček zajišťovat prostřednictvím strážní služby kontrolní a osvětovou činnost. Nelegální parkování návštěvníků řešit strážci přírody, případně s pomocí PČR.***

***Vrchmezí (bod 916)***

Na polské straně těsně za linií státní hranice vznikla nově rozhledna a singltreková trasa. Díky tomu se zvýšila návštěvnost vrcholu ležícího na české straně, došlo ke zvýšení průchodu po turistických cestách směřujících k Vrchmezí. Opakované rozdělování ohňů v okolí turistického přístřešku pod vrcholem na české straně, opakovaně zaznamenáváno odkládání komunálního odpadu v přístřešku a jeho okolí. Objevují se požadavky na stavbu typu útulna, či kiosku. Situace je v době zpracování dokumentu (2022) poměrně nová, dopady na předměty ochrany zatím nejsou jasné.

**Doporučení:**

***Dohodnout se s majitelem turistického přístřešku na udržování pořádku a likvidaci nových ohnišť. Monitorovat návštěvnost lokality, sledovat její dopad na okolní přírodu a v případě potřeby během špiček zajišťovat prostřednictvím strážní služby kontrolní a osvětovou činnost. V případě výskytu větších problémů vyvěsit a udržovat tabuli informující návštěvníky o ochraně území a zranitelnosti předmětů ochrany nevhodným chováním návštěvníků.***

### *Šerlich sedlo (bod 917)*

Hlavní nástupní místo na hřeben. Celoroční problém s parkováním vozidel návštěvníků, vysoký tlak na rozšiřování parkovacích kapacit území. Opakované dopravní kolapsy, neprůjezdná silnice procházející přes sedlo. Vliv na předměty ochrany je obtížně popsitelný, neboť návštěvníci vycházející z tohoto bodu ovlivňují celý hřeben Orlických hor.

#### **Doporučení:**

***Nechat ve spolupráci s příslušným krajským úřadem zpracovat návrh komplexního řešení dopravy v hlavní nástupní lokalitě – možnosti zvětšení parkovací kapacity (trvalé, dočasné), včasná signalizace její obsazenosti řidičům na příjezdových komunikacích. Monitorovat návštěvnost lokality, sledovat její dopad na okolní přírodu a v případě potřeby během špiček zajišťovat prostřednictvím strážní služby kontrolní a osvětovou činnost.***

### *Zóna C*

#### *Valčenka (bod 901)*

Samota nad osadou Kunčina Ves. Neoficiální nástupní místo k lyžařskému areálu Swoboda (Valčenka) dostupné motorovými vozidly od Kunčiny Vsi. Místo u horní stanice vleku nad Zdobnicí. Vlek v provozu jen v zimě, kdy návštěvníci parkují poblíž na ploše nelegálně vyhrnuté provozovatelem. V letní sezóně opakované nelegální vjezdy a parkování na loukách v okolí. Vzhledem k rozlehlosti lokality nelze vjezdy řešit mechanickými zábranami.

#### **Doporučení:**

***Osadit po dohodě s obcí a příslušnými úřady značkami omezujícími vjezd do lokality. Nedovolené vjezdy a parkování řešit ve spolupráci s provozovatelem sjezdovky a obcí. Monitorovat návštěvnost lokality, sledovat její dopad na okolní přírodu a v případě potřeby během špiček zajišťovat prostřednictvím strážní služby kontrolní a osvětovou činnost.***

#### *Špičák (bod 915)*

Opuštěný lom. Na vrcholu neodtěžené části kopce nezabezpečené vyhlídkové místo. Lokalita častého nelegálního táboření a rozdělávání ohňů. Opakované nelegální vjezdy vozidel na plošinu lomu a výjezdy čtyřkolek a terénních motocyklů po stezce na vrchol kopce. Táboření ani vjezdy však nejsou ve střetu s předměty ochrany.

#### **Doporučení:**

***Osadit po dohodě s majitelem pozemku, obcí a příslušnými úřady značkami omezujícími vjezd (vstup) do lokality. Nedovolené vjezdy a parkování řešit ve spolupráci s majitelem lomu, obcí a PČR. Monitorovat návštěvnost lokality, sledovat její dopad na okolní přírodu, likvidovat ohniště a tábořiště. Zajišťovat prostřednictvím strážní služby kontrolní a osvětovou činnost.***



## Zapojení aktérů a veřejnosti

V rámci přípravy plánovací části proběhla jednání:

- 21. 11. 2022 – se zadavatelem – cíle, cílové skupiny, sdělení – zápis nebyl pořizován, výsledky diskuse byly zaznamenávány do pracovního dokumentu s návrhy – Plánovací část KPNV OH20112022.doc a do pracovního dokumentu Skupiny uživatelů území1.doc
- 7. 12. 2022 – se zadavatelem – projednání návrhu plánovací části a návrhu aplikační části – zápis nebyl pořizován, výsledky diskuse byly zaznamenávány do pracovních verzí obou dokumentů
- 7. 12. 2022 – s pracovní skupinou - projednání návrhu plánovací části – zápis nebyl pořizován, výsledky diskuse byly zaznamenávány do pracovní verze dokumentu
- Mimo výše uvedená jednání probíhala intenzivní telefonická a on-line komunikace s vedoucím Oddělení SCHKO Ing. Davidem Rešlem a jeho zástupcem Ing. Rudolfem Remešem – z těchto pracovních schůzek nebyly pořizovány zápisy, spočívaly hlavně v připomínkování pracovních verzí dokumentů